



**RAPPORT
DE RESPONSABILITÉ
SOCIALE D'ENTREPRISE**

2019

UN MOT D'INTRODUCTION



C'est avec une grande fierté que nous vous présentons le tout premier rapport de responsabilité sociale d'entreprise (RSE) d'Hecla Québec qui met en lumière les efforts et les réalisations de l'entreprise, spécifiquement celles de la mine Casa Berardi. Nous avons une belle histoire à raconter et c'est avec beaucoup d'humilité que nous vous la partageons à travers les pages de ce rapport. Il s'agit pour nous d'un point de départ pour initier nos parties prenantes à nos bonnes pratiques et pour leur transmettre de l'information concise et vulgarisée sur nos façons d'opérer. Une incursion privilégiée au cœur de notre vie d'entreprise.

C'est aussi avec transparence et modestie que nous avons pensé le contenu de ce rapport, qui nous servira d'outil pour évaluer, au fil des ans, la performance de l'entreprise en matière de responsabilité sociale et d'environnement, ainsi que pour démontrer l'amélioration continue qui constitue l'ADN de notre entreprise. C'est donc une invitation à suivre notre histoire et à y contribuer.

Il règne au sein de notre équipe un fort esprit communautaire au sens noble du terme. Ce rapport a été élaboré et rédigé en s'inspirant de ces mêmes valeurs afin de témoigner le plus fidèlement possible l'authenticité, l'ingéniosité et les succès de nos travailleurs. Nous tenons d'ailleurs à exprimer notre reconnaissance envers l'engagement et la mobilisation de nos employés sans qui les réalisations décrites dans le présent rapport n'auraient pu être menées à terme. Merci de votre implication.

Nous vous souhaitons donc une bonne lecture et une belle découverte de notre histoire.

ALAIN GRENIER
Vice président et Directeur général

NOTRE ENTREPRISE

Hecla Québec est une division de Hecla Mining Company, un important producteur d'argent et d'or américain fondé en 1891. La mine Casa Berardi, principal actif d'Hecla Québec, est une mine aurifère située à 95 kilomètres au nord de la municipalité de La Sarre, à la frontière d'Eeyou Istchee Baie James et de l'Abitibi-Témiscamingue sur une portion de 37 km de la faille Casa Berardi.

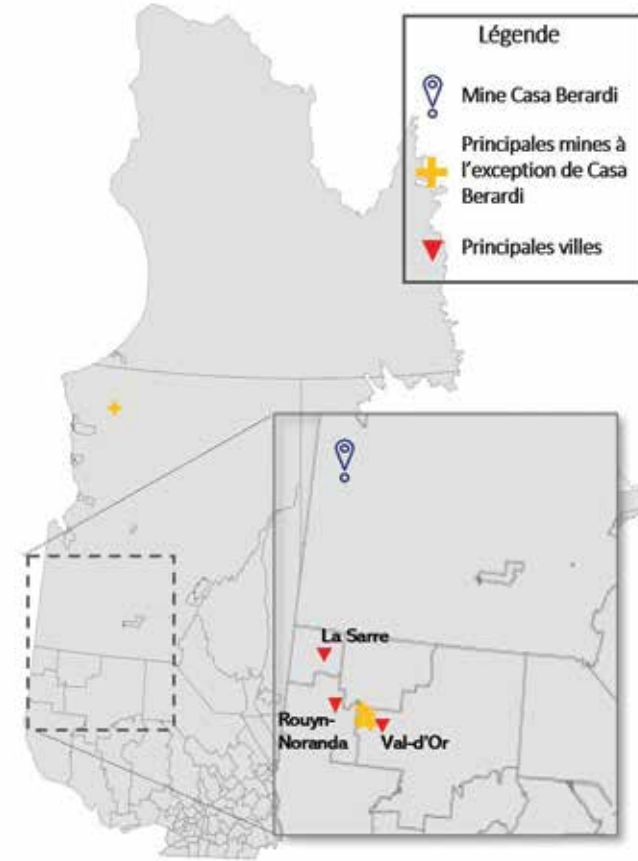
Le début de la production commerciale à la Mine Casa Berardi s'est effectué en 1988 avec l'ouverture de la mine Est, puis a cessé ses opérations en 1996. Elle a redémarré sa production commerciale en 2007.

À la fin de la présente année (2020), la mine Casa Berardi aura coulé sa deux millionième once d'or depuis la reprise de ses opérations en 2006.

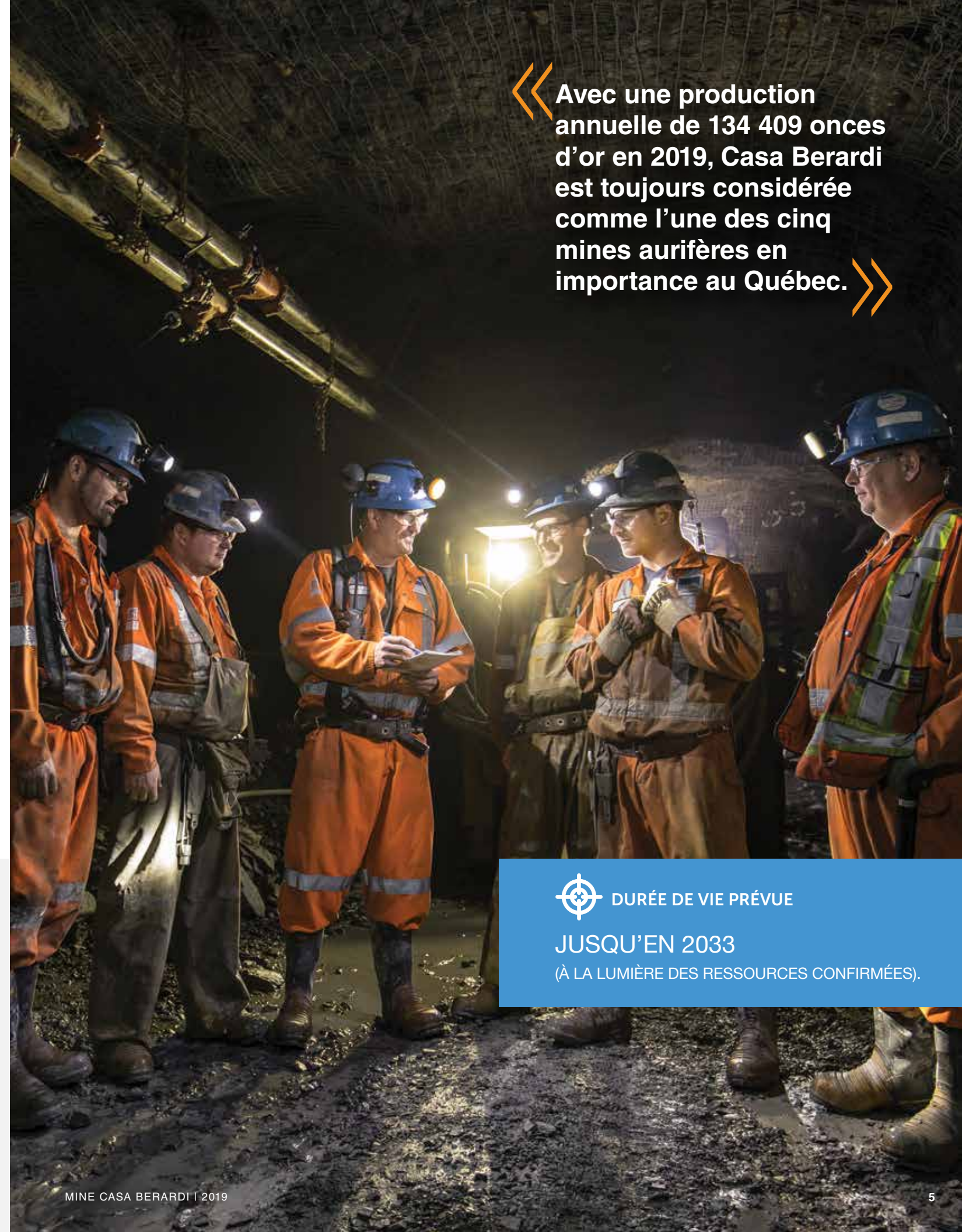
Avec une production annuelle de 134 409 onces d'or en 2019, Casa Berardi est toujours considérée comme l'une des cinq mines aurifères en importance au Québec. Elle se distingue des autres entreprises minières par ses deux types d'exploitation en simultané, soit deux sites d'exploitations souterraines (Mine Est et Mine Ouest) et un site d'exploitation à ciel ouvert (la fosse EMCP).

En 2019, Hecla Québec a dévoilé un plan d'investissement de plus de 550 M\$ qui lui permettra de poursuivre ses activités jusqu'en 2034 (à la lumière des ressources confirmées).

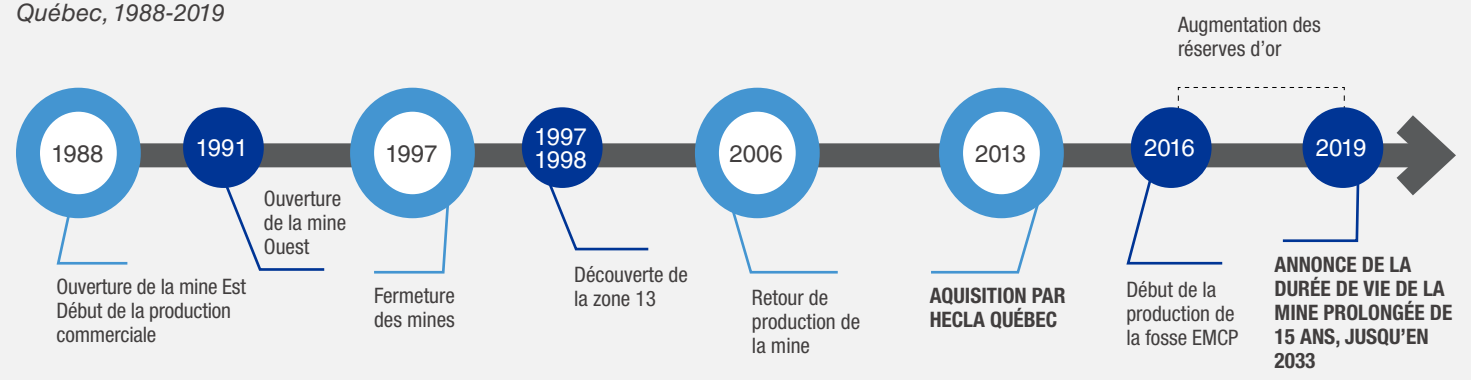
Hecla Québec possède également un portfolio de projets d'exploration à différents stades de développement dans les régions de l'Abitibi-Témiscamingue et du Nord-du-Québec.



« Avec une production annuelle de 134 409 onces d'or en 2019, Casa Berardi est toujours considérée comme l'une des cinq mines aurifères en importance au Québec. »



Historique de l'exploitation de la mine Casa Berardi Québec, 1988-2019



DURÉE DE VIE PRÉVUE
JUSQU'EN 2033
 (À LA LUMIÈRE DES RESSOURCES CONFIRMÉES).

HECLA QUÉBEC EN CHIFFRES

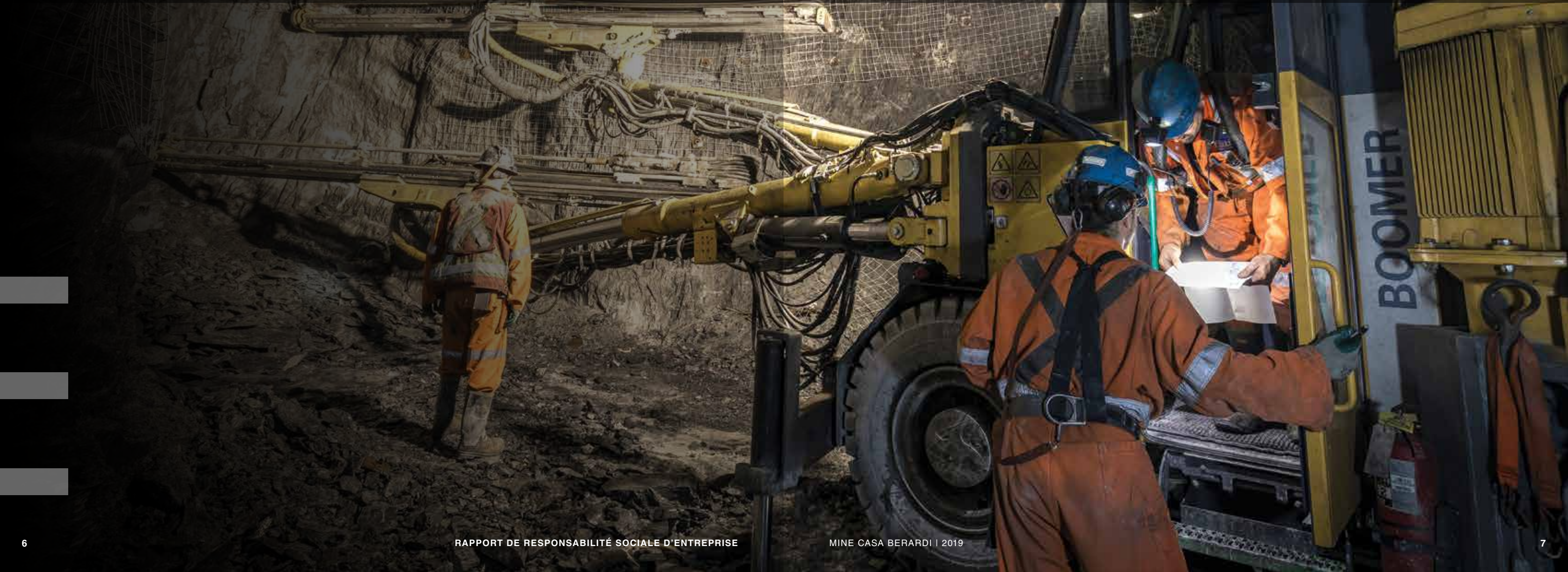
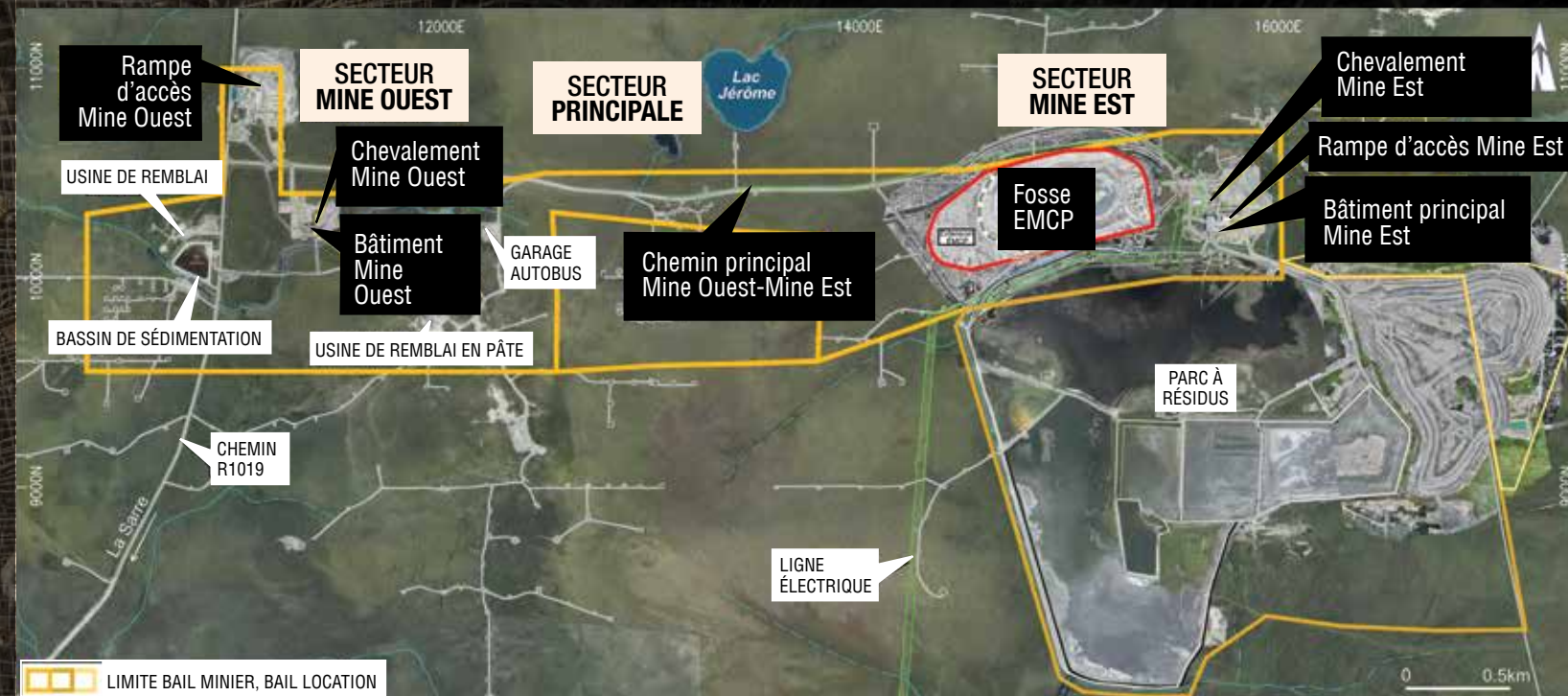
- 1 000** TRAVAILLEURS
- 589** EMPLOYÉS DIRECTS
- 80%** RÉSIDENT DANS LA MRC D'ABITIBI-OUEST
- 79%** SONT NATIFS DE L'ABITIBI-TÉMISCAMINGUE
- 620** FOURNISSEURS DONT 350 DE L'ABITIBI-TÉMISCAMINGUE

SAVIEZ-VOUS QUE?

ORIGINE DU NOM CASA BERARDI

Si elle porte le nom de Casa Berardi, c'est qu'au début du 20^e siècle, la partie de l'Abitibi traversée par le chemin de fer continental avait été divisée en 50 cantons. La plupart tiraient leur toponyme des noms des officiers et des régiments qui avaient participé à la bataille des Plaines d'Abraham en 1759. La tradition fut maintenue lorsque plusieurs cantons, incluant Casa Berardi, furent nommés d'après des héros canadiens-français et évènements marquants de l'histoire.

En décembre 1943, le capitaine Paul Trinquet (promu plus tard major) mena la Compagnie « C » du Royal 22^e Régiment à une victoire très importante sur les troupes allemandes. En s'appropriant une maison de ferme d'une importance stratégique considérable, il contribua d'une façon significative à la victoire des Alliés lors de la bataille d'Italie. Le capitaine Trinquet se vit d'ailleurs décerner la Croix Victoria pour sa bravoure. La ferme, située à quelques kilomètres à l'intérieur des terres de la localité côtière d'Ortona en Italie, porte le nom de Casa Berardi.



NOS VALEURS

Chez Hecla Québec, la responsabilité sociale de l'entreprise repose sur trois piliers : la santé et la sécurité pour nos travailleurs, l'engagement communautaire et le respect de l'environnement. Il s'agit également des trois éléments qui définissent nos façons de gérer nos activités et qui nous sommes.

RESPONSABLE. SÉCURITAIRE. INNOVANTE.

Les valeurs d'Hecla sont à l'image de notre engagement responsable à tous les niveaux de nos activités, de nos efforts continus en matière de sécurité et de l'application d'innovations visant à améliorer la qualité et la durabilité de nos projets.



NOTRE COMITÉ DE LIAISON

La création d'un comité de suivi avec la communauté est une obligation en vertu de la Loi sur les mines (article 101.0.3). La mine Casa Berardi a choisi de mettre sur pied le Comité de liaison de la mine Casa Berardi de manière volontaire et proactive, et ce dès 2018, soit en amont de la demande de bail minier qui a suivi dans le cadre du développement de ses opérations.

Ce Comité se veut un canal d'échanges participatif et complémentaire, qui permet un dialogue continu entre les représentants des communautés d'accueil et ceux de la mine Casa Berardi. Lors des rencontres du Comité, les participants sont invités à partager leurs idées, leurs commentaires et leurs préoccupations en vue de bonifier nos projets. Leur engagement se traduit de façon concrète par la prise en compte de l'apport des membres par la mine Casa Berardi dans la modulation de nos projets et de nos activités. La création du Comité de liaison s'est faite dans un désir de collaboration de la mine Casa Berardi en vue de bâtir « la mine de l'avenir ». Ainsi, le précieux apport des membres lors des rencontres permet à la mine Casa Berardi de mieux s'adapter aux préoccupations et enjeux partagés par les membres. La composition du Comité reflète la particularité géographique en ayant avec des sièges pour chacun des deux secteurs concernés (Nord-du-Québec et Abitibi-Ouest).

LES OBJECTIFS DU COMITÉ

- Favoriser des liens solides avec les communautés d'intérêts :
 - En abordant des sujets qui les touchent ;
 - En leur permettant de s'exprimer librement, de partager leurs préoccupations et de contribuer à la recherche de solutions ;
 - En collaborant à l'établissement et à l'atteinte d'objectifs communs.
- Solliciter l'avis des communautés d'intérêts sur les initiatives et les engagements de la mine Casa Berardi en matière de relations avec le milieu, de gestion environnementale et d'efficacité énergétique.

Chaque année, un rapport d'activités mettant en lumière les retombées concrètes du travail réalisé par les membres est rédigé et rendu public à l'intention de la communauté. Pour en connaître davantage, consultez le Rapport d'activités 2019 du Comité de liaison de la mine Casa Berardi.



Membres du Comité de liaison lors d'une visite sur le site de la mine en mai 2019.

UNE ÉQUIPE DE GESTION MOBILISÉE, DES TRAVAILLEURS EXPERTS DE LEUR MILIEU

Hecla Québec compte une équipe de gestion chevronnée avec laquelle nos employés ont la possibilité de développer leur plein potentiel. À la mine Casa Berardi, le point de vue et les suggestions des travailleurs sont pris en compte et considérés comme des éléments essentiels de l'amélioration continue de nos opérations. Nos travailleurs sont les experts de leur milieu de travail et ils peuvent compter sur l'oreille attentive de leur chef de département.

Pour assurer la cohésion entre les divers secteurs, notre équipe de gestion tient des rencontres quotidiennes pour une gestion intégrée et arrimée de nos activités.

PRÉSENTATION DE L'ÉQUIPE DE GESTION HECLA-QUÉBEC MINE CASA

ALAIN GRENIER

Ing. - Vice-président – directeur général Casa Berardi

DANIEL BERNARD

Ing. MBA - Directeur général, Exploration

CHRIS MCLEAN

CPA, CMA - Contrôleur, opérations canadiennes

ANNIE BLIER

Directrice, Développement durable et relations avec le milieu

RONALD DURHAM

Ing. - Directeur, Optimisation

ALAIN FLUET

Surintendant, Fosse

HERMAN DE LOS RIOS

Ing. - Surintendant général, Opérations

KAREL RAYMOND

CRIA - Surintendante, Santé et Sécurité et intérim ressources humaines

JEAN COLLARD

Ing. - Surintendant, Ingénierie

LUC DARVEAU

Surintendant, Sous terre

LUCIENNE ANCTIL

Coordonnatrice, Environnement

MARTIN-FRANÇOIS TURGEON

MBA - Surintendant, Approvisionnement

PATRICK PERREAULT

Surintendant, Électrique

STEVE PARENT

Surintendant, Usine

RONALD BORDELEAU

Surintendant, Entretien

NOTRE RAPPORT RSE

Le présent rapport de responsabilité sociale d'entreprise (RSE) constitue le premier spécifique aux opérations d'Hecla Québec. Il vise à mettre en lumière les différentes réalisations et les efforts réalisés par l'équipe de la mine Casa Berardi au cours de 2018 et 2019, ainsi qu'à faire connaître nos bonnes pratiques auprès de nos différentes parties prenantes.

LA COHÉRENCE DE NOS DÉMARCHES

Hecla se conforme, en tant que membre de l'Association minière du Canada (AMC) et de l'Association minière du Québec (AMQ), à l'initiative Vers le développement minier durable (VDMD). Les principes directeurs VDMD permettent aux sociétés minières de prendre des mesures concrètes pour respecter leurs engagements environnementaux et sociaux. Les sept protocoles VDMD et leurs indicateurs spécifiques sont intégrés aux activités d'Hecla Québec.

Notre rapport de responsabilité sociale d'entreprise se décline en quatre blocs thématiques :

- Notre milieu de travail
- Notre environnement
- Notre communauté
- Nos générations futures

Le contenu de chacun de ces blocs est composé de certains éléments inclus aux protocoles VDMD, ainsi que des sujets d'intérêt identifiés par le milieu via le Comité de liaison.

Ce rapport est également inspiré des indicateurs de performance ESG d'Hecla Mining notamment par rapport aux normes du *Sustainability Accounting Standards Board* (SASB) et sur certains objectifs de développement durable des Nations Unies.

EN QUOI CONSISTE VDMD ?

L'initiative Vers le développement minier durable (VDMD) représente l'engagement de l'AMC envers des pratiques minières responsables. Il s'agit d'un ensemble d'outils et d'indicateurs visant à stimuler le rendement, tout en veillant à ce que les principaux risques liés aux activités minières soient gérés de façon responsable dans les installations de nos membres. En adoptant les principes de l'initiative VDMD, nos membres s'imposent comme des meneurs dans les domaines suivants :

- Relations avec les collectivités
- Pratiques environnementales de calibre mondial
- Santé et sécurité du personnel et des communautés voisines

Tiré de AMC – 2020. Composantes de l'initiative VDMD.



NOS OBJECTIFS POUR 2020

CONTINUER À ACCROÎTRE LA DIVERSITÉ DANS L'ENSEMBLE DE LA MAIN-D'ŒUVRE.

LA PLACE DES FEMMES CHEZ HECLA

La main-d'œuvre d'Hecla Québec se compose à 11% de femmes soit une part légèrement supérieure au ratio enregistré dans l'industrie minière en Abitibi-Témiscamingue (10%).



RAPPORT DE RESPONSABILITÉ SOCIALE D'ENTREPRISE



MINE CASA BERARDI | 2019

NOTRE MILIEU DE TRAVAIL

DIVERSITÉ ET INCLUSION

Nous nous efforçons d'accroître la représentation des femmes, de la population locale et des membres des Premières Nations au sein de nos équipes de travail.

Hecla est soucieuse de contribuer et de favoriser la création d'emplois, l'éducation et la formation des Premières Nations, dont la communauté Abitibiwinni près d'Amos. Depuis 2016, la mine Casa Berardi embauche, en moyenne annuellement, 33 employés membres des Premières Nations., dont 14 employés membres d'Abitibiwinni en 2019.

Hecla Québec est fière d'avoir mis en œuvre le protocole d'entente signé avec le Conseil de la Première Nation Abitibiwinni en novembre 2018 en matière d'occasions d'emplois et de formations et d'occasions d'affaires découlant des besoins en biens et services.

Le nombre des membres d'Abitibiwinni embauchés par Hecla a plus que doublé entre 2018 et 2019 (passant de 6 à 14 en un an), ce qui représente près de 8 % des emplois chez la population active d'Abitibiwinni, ce qui fait d'Hecla un employeur important pour la communauté.

Nous encourageons aussi fortement l'emploi des membres des Premières Nations chez nos fournisseurs et entrepreneurs. À titre d'exemple, en 2019, Hecla a invité proactivement l'un de ses principaux fournisseurs à favoriser l'embauche des membres de la communauté de Pikogan.

VDMD – Protocole Relations avec les autochtones et les collectivités : en 2019, nous avons atteint ou dépassé le niveau A pour tous les indicateurs de performance pour ce protocole.

MAIN-D'ŒUVRE

33 PREMIÈRES NATIONS
14 ABITIBIWINNI
11% FEMMES

DES COMMUNICATIONS FRÉQUENTES ET EFFICACES

Nos employés demeurent notre partie prenante prioritaire et nous entretenons des liens solides notamment par la mise en place de divers moyens de communication. Un intranet réservé aux employés leur permet en tout temps de consulter les différents documents d'information internes, dont les notes de service, et autres publications à leur attention. Un système d'alerte par texto permet également de rejoindre et d'informer rapidement tous les employés.

Des rencontres du directeur général avec tous les employés ont lieu deux fois par année (au printemps et à l'automne) et servent à faire une mise au point des opérations, des projets majeurs et de répondre aux questions des employés.

Différents comités d'employés permettent également d'entretenir de bonnes relations entre les différents départements, de susciter l'engagement des employés, ainsi qu'une adhésion aux objectifs de l'entreprise. Les comités d'employés aiguillent aussi la direction sur les pratiques pouvant améliorer la performance et trouver des solutions à certains problèmes de production. Plusieurs améliorations ont été apportées grâce aux travaux et réflexions menés par les comités d'employés.

Enfin, toutes les rencontres d'équipe, de gestion, de comité ou de direction débutant toujours par le partage d'un point en santé et sécurité (*safety share*) et un en environnement (*enviro share*) afin d'éveiller tous les gestionnaires et les travailleurs à ces aspects importants et prioritaires de nos opérations.

NOS COMITÉS D'EMPLOYÉS

COMITÉ ENVIRONNEMENT

COMITÉ SANTÉ ET SÉCURITÉ

COMITÉ D'EMPLOYÉS HORAIRE

COMITÉ D'EMPLOYÉS-CADRES



« Nos employés demeurent notre partie prenante prioritaire et nous entretenons des liens solides notamment par la mise en place de divers moyens de communication. »

PARTIES PRENANTES

Chez Hecla Québec, il existe une culture de partage décisionnel pour des solutions adaptées au quotidien de nos travailleurs.

PERFORMANCE SANTÉ ET SÉCURITÉ AU TRAVAIL

La sécurité est une priorité absolue pour Hecla Québec. Nous avons toujours eu pour but d'innover et d'investir au profit de la santé et de la sécurité de nos travailleurs. Notre société possède un système de gestion intégrée de santé et de sécurité au sein de toute l'entreprise et accorde beaucoup d'importance à l'amélioration continue et à l'innovation.

Le comité santé et sécurité de la mine Casa Berardi se réunit mensuellement afin de discuter des stratégies en matière de sécurité, d'échanger de l'information sur les risques potentiels et d'élaborer des initiatives visant à réduire les risques pour les travailleurs.

L'un des faits saillants demeure l'atteinte d'un taux de fréquence OSHA¹ de 2,7 en 2019, alors qu'il était de 3,4 l'année précédente, ce qui représente une diminution de 20%. Le taux de fréquence OSHA représente le pourcentage des travailleurs qui ont subi une lésion professionnelle ayant causé une inaptitude au travail, une restriction des activités de travail ou qui ont nécessité des traitements médicaux. Il s'agit d'un indicateur très important dans l'industrie minière calculé par 200 000 heures travaillées (ce nombre représente 100 employés qui travaillent à temps plein, soit 40 heures/semaine, et ce, 50 semaines par année).

L'un des éléments de ce succès réside dans l'initiative d'amélioration continue « Prends 5 minutes » appliquée aux opérations de mine Casa Berardi, qui vise à sensibiliser davantage les travailleurs aux dangers et à réduire l'exposition aux risques critiques et élevés.



L'initiative d'amélioration continue de la sécurité « **PRENDS 5 MINUTES** » d'Hecla vise à sensibiliser davantage les travailleurs aux dangers au chantier et à réduire l'exposition aux risques critiques et élevés à chaque chantier.

SAVIEZ-VOUS QUE?

Il existe deux types d'analyse de la carte de travail : technique et pratique. L'analyse pratique se déroule sur le terrain en compagnie du superviseur et consiste à observer et l'évaluer l'application de la « Formule de supervision », de l'accueil de début de quart jusqu'à l'exécution des travaux. Une rétroaction est ensuite donnée.

¹ (Occupational Safety and Health Administration)

En 2018, la mine Casa Berardi a aussi été la première mine à l'échelle mondiale à se voir décerner une certification dans le cadre du système *CORESafety*, de la *National Mining Association*, un système de gestion de la sécurité et de la santé volontaire, évolutif et propre à l'industrie minière.

En plus de nos projets d'automatisation et de contrôle à distance de plusieurs de nos équipements réalisés au cours des trois dernières années, l'équipe de mine Casa Berardi a aussi développé des idées novatrices dans le but d'optimiser nos opérations et de renforcer leur sécurité. Certaines ont été récompensées dans le cadre des Prix Innovation de la CNESST :

- Harnais de sécurité anticorrosif dont les attaches métalliques sont recouvertes de PVC et dont la résistance à la corrosion a été testée sous terre sur une période de 60 quarts de travail consécutifs.
- Nouvelle méthode pour extraire une tête de foreuse sécuritairement approuvée par le département santé et sécurité et la CNESST. En plus d'être plus ergonomique et sécuritaire, cette nouvelle méthode pour retirer la barre de frappe prend maintenant 30 minutes au lieu de 1 h 15 et peut être réalisée par un seul employé au lieu de deux.
- Amélioration ergonomique d'un véhicule de livraison
- Calculateur d'itinéraire sous terre

FORMATION EN SANTÉ ET SÉCURITÉ

- Nos employés ont travaillé plus de 1 112 115 heures-personnes en 2019. Au total, plus de 13 500 heures de formation ont été réalisées au cours de l'année 2019 pour l'ensemble de nos équipes, dont 7276 heures de formation en santé et sécurité. Le nombre moyen d'heures de formation par employé est de 19 heures.
- Chaque année, divers indicateurs de rendement en matière de sécurité font l'objet d'un suivi, dont les blessures, les accidents évités de justesse, les observations et les dommages au matériel. Nous nous fixons pour but de réduire les incidents liés à la sécurité et d'améliorer notre rendement par rapport à l'année précédente. En 2019, nous avons effectué plus 3800 interactions incluant les visites terrain (1079), les observations de tâches (729), les analyses de tâches critiques -ATC (292), les inspections (1451) et l'analyse pratique des cartes de travail (347). Celles-ci nous ont permis d'identifier des possibilités d'amélioration d'habitudes en matière de sécurité chez les employés.
- En 2019, le département de Santé et sécurité a aussi implanté un programme de mise en forme pour les travailleurs des départements mécaniques fixes et çafin de prévenir les risques de blessures et d'accident.

VDMD – Protocole Santé et sécurité : en 2019, nous avons atteint ou dépassé le niveau A pour tous les indicateurs de performance de ce protocole

OBJECTIF POUR 2020

- Diminuer la fréquence du taux OSHA à 2.0



FAITS SAILLANTS

1 112 115	HEURES TRAVAILLÉES
0	ACCIDENT AVEC PERTE DE TEMPS
1451	INSPECTIONS
292	ANALYSES DE TÂCHES CRITIQUES (ATC)
2,7	FRÉQUENCE OSHA
50%	DIMINUTION DU TAUX OSHA DE 50% AU COURS DES 4 DERNIÈRES ANNÉES DIMINUTION DE 20% DE 2018 À 2019





FAITS SAILLANTS

LES 13 DOMAINES

D'INTERVENTION CLÉS:

1. Système de gestion de l'environnement
2. Changements climatiques-gestion de l'énergie et des émissions de gaz à effet de serre
3. Gestion de l'eau
4. Gestion des résidus miniers
5. Usage responsable et matériaux
6. Impacts sur la biodiversité – la fermeture des mines et remise en état des lieux
7. Engagement envers nos employés
8. Chef de file du secteur en matière d'innovation
9. Engagement communautaire et contributions économiques
10. Investissements sociaux
11. Diversité et intégration
12. Droits des peuples autochtones
13. Éthique professionnelle et transparence



UN SYSTÈME DE GESTION SOLIDE POUR RÉDUIRE LES RISQUES, FAIRE UN SUIVI SERRÉ ET ÊTRE PRÊT À RÉAGIR.

Notre système de gestion environnementale nous permet de réduire les risques d'incidents environnementaux. Aucun incident environnemental majeur n'est survenu en 2018 et 2019.

Comme la plupart des industries, les activités minières interagissent avec plusieurs aspects de l'environnement importants pour la communauté, tels que la gestion de l'eau, la consommation d'énergie, les émissions de gaz à effet de serre, la gestion des résidus miniers et la biodiversité.

Nous cherchons sans cesse à innover pour développer de nouvelles méthodes qui nous permettent de coexister avec la nature tout en limitant l'empreinte de nos activités.

Pour ce faire, nous avons adopté une Politique environnementale, dont les grands piliers sont :

- Respect de la réglementation
- Amélioration continue
- Prévention de la pollution
- Gestion des risques

Nous disposons d'un système de gestion pour nous aider à mettre en œuvre les efforts nécessaires pour travailler sur chacun de ces enjeux, et ainsi mieux gérer l'impact des changements climatiques sur nos activités, de même qu'à prendre des mesures pour réduire notre impact sur le climat.

NOTRE SYSTÈME DE GESTION ENVIRONNEMENTALE (SGE)

Notre système de gestion environnementale (SGE) est un cadre de travail qui nous aide à atteindre nos objectifs environnementaux grâce à un examen, à une évaluation et une amélioration cohérente de notre performance environnementale. Il s'agit d'une approche « planifier, faire, vérifier, agir » dans 13 domaines d'intervention clés pour garantir l'amélioration continue autour de questions telles que les registres d'obligations, la gestion du changement, la qualité de l'air, la gestion de l'eau et des déchets, la gestion de l'énergie, la formation et l'établissement de rapports, le tout en favorisant une culture de conscience environnementale et d'innovation chez nos employés.

Notre performance environnementale est revue périodiquement, avec la collaboration du Comité de la santé, de la sécurité, de l'environnement et du Conseil d'administration.

NOTRE SGE, UN COMPLÉMENT À L'INITIATIVE VDM

La mine Casa Berardi a mis en place un comité environnement depuis plusieurs années. Son rôle est d'assister le VP directeur général et le coordonnateur environnement dans l'exercice de leurs fonctions. Le comité comprend au moins 9 membres qui proviennent des différents départements incluant des entrepreneurs externes.

FONCTIONS ET RESPONSABILITÉS

- Sensibilisation des employés à la politique environnementale
- Suggérer des améliorations au SGE
- Analyser et enquêter les incidents environnementaux
- Etc.

FAITS SAILLANTS

Évaluer les risques environnementaux potentiels, la clé d'une gestion optimale

En 2019, notre équipe a réalisé une évaluation structurée des risques et des impacts environnementaux pour le site de la mine Casa Berardi, cerné les principaux aspects et élaboré des plans d'action pour pouvoir les gérer.



GESTION DE L'EAU

La gestion de l'eau est essentielle à toute exploitation minière. Chez Hecla Québec, nous prenons très au sérieux l'impact de nos décisions sur les communautés.

Les quantités d'eau sont suivies et contrôlées à toutes les étapes des opérations.

Dans le cadre de nos opérations, l'eau provient de divers endroits :

- Eau propre : cette eau provient de puits d'eau souterraine et comble les besoins pour la climatisation, les douches, les toilettes et pour le refroidissement de certains équipements;
- Eau pour les opérations souterraines : l'eau utilisée pour les opérations souterraines provient principalement de veines d'eau qui coulent dans les galeries souterraines;
- Circuit fermé et réutilisation de l'eau : l'eau utilisée à l'usine de traitement de minerai est 90 % à 95 % de l'eau recirculée à partir du bassin d'eau de procédé;

Un programme robuste d'échantillonnage, d'analyse de la qualité et d'audits nous permet d'assurer la qualité de l'eau.

En 2018 et 2019, l'eau de l'effluent final, déchargée vers l'environnement était entièrement conforme avec la réglementation provinciale et fédérale sur les effluents des mines.

SAVIEZ-VOUS QUE?

Un effluent : Surplus d'eau que nous devons décharger à l'environnement pour maintenir un niveau sécuritaire dans le bassin d'eau de procédé

Un milieu récepteur : Cours d'eau ou plan d'eau dans lequel se rejette l'effluent final. Dans le cas de Casa Berardi, le milieu récepteur est le ruisseau Kaackakosig qui lui se jette dans la rivière Théo.



GESTION DE L'ÉNERGIE ET DES ÉMISSIONS DE GAZ À EFFET DE SERRE

Afin de limiter son empreinte sur l'environnement et de diminuer ses coûts d'exploitation, Hecla Québec a établi un plan d'action pour améliorer son efficacité énergétique et réduire ses émissions de gaz à effet de serre (GES), comprenant les éléments suivants :

- Rapports produits
- Présentation mensuelle des données d'émission de GES au comité de gestion
- Rapport public disponible sur le site internet hecla-quebec.com qui présente les informations suivantes :
- Un tableau des consommations et émissions de GES
- Le rendement par rapport aux objectifs établis pour l'année
- Un aperçu de la stratégie de la mine pour la gestion de l'énergie et des émissions de GES

LES PRINCIPAUX SECTEURS CONSOMMATEURS D'ÉNERGIE / ÉMETTEURS DE GES À LA MINE CASA BERARDI SONT :

SECTEUR	SOURCE D'ÉNERGIE	ÉMISSIONS (TM ÉQ. CO2)	TOTAL (%)
Transport du minerai et des employés	Diesel et essence	29 064	83 %
Chauffage des exploitations souterraines	Propane	4 235	12 %
Usine et ventilation sous terre	Électricité	1 206	3 %

À la mine Casa Berardi, l'utilisation de camions autonomes pour le transport de minerai sous terre permet de réduire la consommation d'énergie.

Deux objectifs de rendement en matière de consommation d'énergie et d'émissions de GES ont été établis pour l'année 2019 et tous deux ont été atteints.

1. Réduction de 20% de la consommation électrique pour la ventilation sous-terre

- Pour ce faire, nous avons complété l'installation de minuteurs sur les systèmes de ventilation sous terre. Cette ventilation gérée par minuterie permet l'arrêt des ventilateurs auxiliaires après l'évacuation des gaz et le démarrage par les mineurs au besoin.
- La réduction de la consommation électrique pour la ventilation de la mine souterraine en 2019 a été de 23,4%, comparativement à 2018.

2. Réduction de 5% de la consommation de propane pour le chauffage de la ventilation sous terre

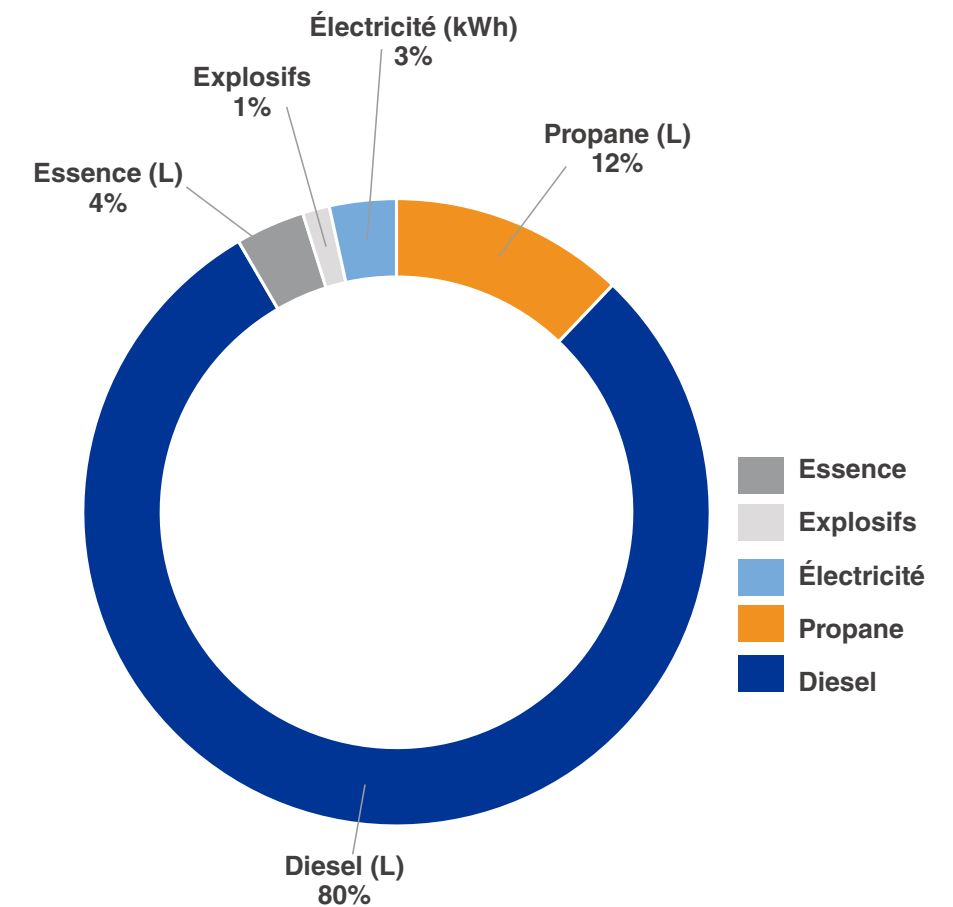
- Pour l'année 2019, nous avons réduit la consommation de propane de 7% comparativement à l'année 2018.



« À la mine Casa Berardi, l'utilisation de camions autonomes pour le transport de minerai sous terre permet de réduire la consommation d'énergie. »



RÉPARTITION DES ÉMISSIONS DE GES POUR 2019



TRANSPORT PAR AUTOBUS

Une flotte de six à huit autobus assure le transport quotidien des travailleurs de La Sarre vers la mine.

Grâce à la décision de privilégier le transport collectif nous estimons une réduction de 480 tonnes de CO₂ annuellement (environ 40 tonnes par mois). D'un point de vue de la sécurité routière, c'est environ 2800 véhicules de moins chaque semaine qui circulent sur la route grâce à ce système de transport collectif.

VDMD – Protocole Gestion de l'énergie et des émissions de GES : En 2019, nous avons atteint ou dépassé le niveau A pour tous les indicateurs de performance de ce protocole.

GESTION DES RÉSIDUS MINIERES

Hecla Québec accorde une grande importance à la gestion responsable des résidus miniers. Nos installations de stockage de résidus miniers respectent des critères élevés de sécurité et environnementaux, comme l'exige notre Standard de gestion des résidus du SGE. À la mine Casa Berardi, 15 % des résidus miniers sont utilisés pour le remblai sous terre. Les stériles sont quant à eux utilisés pour la construction d'infrastructures comme les routes et les digues du parc à résidus.

Un manuel OES (Opération, Entretien et Surveillance) est en place, de même qu'un programme de vérification et d'inspection en continu, incluant des revues indépendantes. Ces mesures font parties des engagements compris la Politique de gestion des résidus miniers de l'entreprise.

ENGAGEMENTS DE LA POLITIQUE DE GESTION DES RÉSIDUS MINIERS

ASSURER **UNE GESTION SÉCURITAIRE ET RESPECTUEUSE DE L'ENVIRONNEMENT** POUR TOUT LE CYCLE DE VIE DE LA CONCEPTION À LA FERMETURE DES INSTALLATIONS

RÉDUIRE AU MINIMUM LES EFFETS ET LES RISQUES ENVIRONNEMENTAUX AUJOURD'HUI ET DEMAIN

COMPRENDRE LES **RISQUES ASSOCIÉS** ET METTRE EN PLACE UN **PLAN D'INTERVENTION D'URGENCE**

ASSURER LA MISE EN PLACE **D'UN SYSTÈME EFFICACE DE GESTION**

DÉVELOPPER **UN BILAN D'EAU**

ÉLABORER UN **MANUEL D'OES OPÉRATION - ENTRETIEN ET SURVEILLANCE**

DÉMONTRER NOTRE **ENGAGEMENT** ET NOS **RESPONSABILITÉS** EN MATIÈRE DE **PROTECTION DE LA SÉCURITÉ** ET DE LA **SANTÉ DE NOS EMPLOYÉS** ET DE NOS **COMMUNAUTÉS**

QUE TOUTES LES **STRUCTURES** SOIENT **STABLES ET CONFORMES** AUX **EXIGENCES RÉGLEMENTAIRES**, AUX MEILLEURES **PRATIQUES DE L'INDUSTRIE** ET QUE LES **SOLIDES ET LIQUIDES** SOIENT **CONFINÉS** DANS LES ZONES DÉSIGNÉES

FOURNIR LES **RESSOURCES** ET LA **FORMATION REQUISE** POUR **ATTEINDRE LES OBJECTIFS**

SENSIBILISER LES **EMPLOYÉS** ET LES **ENTREPRENEURS** AUX **ENGAGEMENTS**, LES ENCOURAGER À FAIRE PREUVE DE LEADERSHIP

METTRE EN PLACE UN **PROGRAMME DE VÉRIFICATION EN CONTINU** LEQUEL INCLUT DES **INSPECTIONS PÉRIODIQUES INDÉPENDANTES**

CONSULTER LES **PARTIES PRENANTES** ET LES **COMMUNAUTÉS D'INTÉRÊTS**



PARTIES PRENANTES

La mine Casa Berardi possède une Politique de gestion des résidus miniers. En mai 2019, celle-ci a été présentée et discutée avec les membres du Comité de liaison.

En plus d'avoir échangé sur les dernières avancées en matière de recherche sur la biodiversité en milieu minier, les membres du Comité de liaison ont eu la chance en 2019 de prendre connaissance et d'échanger sur la Politique sur la conservation de la biodiversité de Casa Berardi. De plus, l'engagement de l'entreprise envers la conservation de la biodiversité a été communiqué aux employés, aux entrepreneurs et aux communautés d'intérêts concernées.





CONSERVATION DE LA BIODIVERSITÉ

Hecla Québec est déterminée à protéger l'environnement de manière responsable, tout au long du cycle de vie de la mine, incluant la protection de la biodiversité et le maintien des écosystèmes sains. Pour ce faire, nous avons mis en place une Politique pour la conservation de la biodiversité.

ENGAGEMENTS DE LA POLITIQUE SUR LA **CONSERVATION DE LA BIODIVERSITÉ**

SE **CONFORMER** AUX **EXIGENCES** DE L'INITIATIVE **VDMD**

TRAVAILLER EN **COLLABORATION** AVEC LES **ÉTABLISSEMENTS D'ENSEIGNEMENT** ET AUTRES **ORGANISMES**

INTÉGRER LA **CONSERVATION DE LA BIODIVERSITÉ** DANS LE SYSTÈME DE **GESTION ENVIRONNEMENTALE**

FAIRE UN **SUIVI** ET **METTRE À JOUR ANNUELLEMENT** LE **PLAN D'ACTION**

PRENDRE EN CONSIDÉRATION LA **CONSERVATION DE LA BIODIVERSITÉ** DANS CHAQUE **ÉTAPE DU CYCLE DE VIE** DE LA MINE

QUANTIFIER, ANALYSER, CONTRÔLER ET **COMMUNIQUER LES IMPACTS** DE NOS **ACTIVITÉS** SUR LA **BIODIVERSITÉ** ET LES **MESURES D'ATTÉNUATION** APPLICABLES

COMMUNIQUER DE FAÇON **TRANSPARENTE, CONSTRUCTIVE** ET **MUTUELLE** AVEC LES **COMMUNAUTÉS D'INTÉRÊTS** SUR LES ENJEUX

Nous nous engageons à réduire au minimum les impacts de nos activités sur la biodiversité, n'effectuer aucune activité minière à l'intérieur des sites du patrimoine mondial et respecter les exigences visant les aires protégées réglementées.

Hecla Québec s'est associée, avec neuf autres partenaires, à la Chaire industrielle **CRSNG-UQAT** sur la biodiversité en contexte minier afin de poursuivre ses démarches d'innovation et de développement de nouvelles méthodes d'exploitation et d'exploration qui permettent de limiter l'empreinte de ses activités.

Avant même de débiter l'exploitation minière, l'équipe d'Hecla-Québec s'affairait déjà à prévoir la restauration des terres exploitées, au fil des années. Une fois l'exploitation minière terminée, l'objectif est de convertir les terres utilisées pour l'exploitation minière, à d'autres utilisations productives telles que des habitats fauniques ou des pâturages. Pour ce faire, la remise en état des mines est pleinement intégrée aux premières étapes de développement et d'exploitation.



NOTRE COMMUNAUTÉ

Hecla Québec souhaite échanger avec la communauté, entretenir un dialogue constructif avec le milieu et permettre aux citoyens de participer à l'amélioration continue de ses opérations. Les relations sont au cœur de notre réussite, et chaque jour nous nous efforçons de développer et de renforcer les relations avec nos principales parties prenantes par des contacts fréquents, une communication transparente et des mécanismes de rétroaction accessibles.

Pour ce faire, Hecla Québec a mis en place des outils d'information transparents et efficaces avec la communauté et de mettre à jour ses parties prenantes :

- Page Facebook, active depuis le début 2018 : Pour informer la communauté au sujet des bons coups, des offres d'emplois et des implications dans le milieu;
- Adresse courriel dédiée aux relations communautaires, depuis janvier 2019 : Pour un contact direct et personnalisé avec un intervenant de la mine;
- Un site Internet dédié aux opérations d'Hecla Québec
- Un processus simple de demande de commandite avec un formulaire de demande en ligne
- Diffusion d'information sur les opérations et les activités via le publisac et publipostage
- Rencontres fréquentes avec les organismes du milieu

Au cours des dernières années, Hecla Québec – mine Casa Berardi a également maintenu d'excellentes relations avec le milieu, notamment par le biais des organismes, que ce soit pour le développement de programmes de formation, de partenariat ou d'événements.



COMITÉ DE LIAISON DE LA MINE CASA BERARDI

Isabelle Métivier, directrice du centre d'Abitibi-Ouest, UQAT, Sylvie Mailhot, agente de développement rural, Corporation de développement économique de Villebois-Val-Paradis-Beaucanton, Mélissa Larouche, directrice générale, Chambre de commerce et d'industrie d'Abitibi-Ouest, Marie-Claude Brousseau, directrice générale, Administration régionale Baie-James, Isabelle D'Amours, directrice générale, Ville de La Sarre, Vicky Ledoux, résidente de Normétal, Luc Bossé, président, Organisme de bassin versant Abitibi-Jamésie. Absent sur la photo : Benoît Croteau, directeur territoire et environnement, Conseil de la Première Nation Abitibiwiinni.

LE COMITÉ DE LIAISON : UN APPORT STRUCTURANT DANS L'AMÉLIORATION CONSTANTE DES OPÉRATIONS

Amorcée à l'automne 2018, la mise en place du Comité de liaison a été complétée en janvier 2019. Le Comité a tenu trois rencontres régulières en 2019 dont une visite du site de la mine au printemps 2019. Les thématiques abordées lors des rencontres tiennent compte des différents sujets d'intérêts prioritaires des membres identifiés lors de la rencontre de création en octobre 2018. Ainsi, les thématiques suivantes ont été abordées au cours de l'année 2019 :

- Demande de bail minier : présentation de la démarche et discussions
- Gestion de l'eau
- Gestion des résidus miniers
- Validation annuelle des communautés d'intérêts
- Retombées économiques
- Biodiversité

Exemples de contributions concrètes des membres du Comité de liaison :

- Les membres ont suggéré de bonifier la composition et les modes de fonctionnement du Comité ;
- Les membres ont proposé d'ajouter l'item « collaboration avec les Premières Nations » dans la liste des défis et des opportunités d'Hecla Québec lors de présentations publiques futures ;
- D'établir un pont spécifique avec la communauté de Pikogan afin de la consulter sur le projet de la fosse 160 et la demande de bail minier;
- De prévoir un point de suivi récurrent sur le projet de la fosse 160 et la demande de bail minier à l'ordre du jour des rencontres du Comité;
- Les membres ont suggéré diverses initiatives et éléments de communication afin qu'Hecla puisse démontrer son impact socio-économique et son engagement dans la communauté.



« Les relations sont au cœur de notre réussite, et chaque jour nous nous efforçons de développer et de renforcer les relations avec nos principales parties prenantes par des contacts fréquents, une communication transparente et des mécanismes de rétroaction accessibles. »

GESTION DES SIGNALEMENTS ET DES PRÉOCCUPATIONS

En 2019, Hecla Québec a également mis en place une Procédure de gestion des signalements comprenant des étapes de traitement simples et efficaces. Les objectifs de cette procédure sont :

- Être à l'écoute des préoccupations
- Faciliter la gestion et les suivis des questions, commentaires et plaintes
- Permettre aux citoyens de participer à l'amélioration continue de la mine

Grâce à cette procédure, les citoyens ont l'occasion de communiquer avec l'équipe de la mine par courriel ou par téléphone, et ce, 24 H / 24.

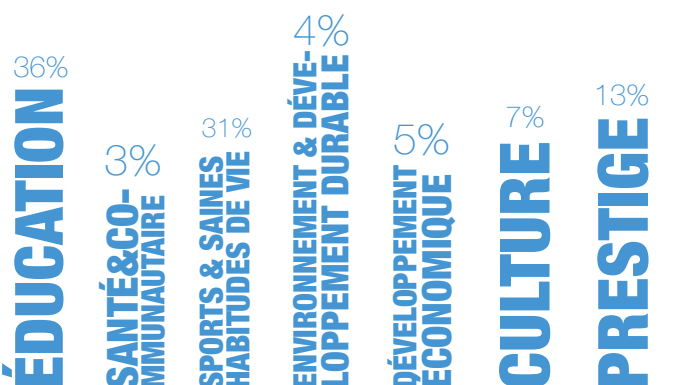
En 2019, Hecla Québec a reçu deux signalements. Grâce à la procédure de gestion des signalements mis en place, chacun des signalements ont été traités de façon transparente et équitable. De plus, le traitement des signalements est abordé à chaque rencontre du Comité de liaison pour permettre aux membres d'émettre des commentaires.

LES INVESTISSEMENTS DANS LA COMMUNAUTÉ

Chez Hecla Québec, nous exerçons notre rôle d'entreprise responsable en participant au mieux-être de la collectivité, et ce, en appuyant des initiatives ayant un impact positif direct sur les jeunes, la persévérance scolaire, la santé et les saines habitudes de vie ainsi que sur l'environnement. Nous sommes également sensibles aux initiatives qui vitalisent la région et contribuent à son dynamisme socioéconomique.

EN 2019

- 550 000 \$ en dons, commandites et investissements communautaires ont été octroyés
- 125 organismes/événements ont été supportés



PRÉSENTATION DES SECTEURS DES DONS ET COMMANDITES



COMMUNAUTÉ
JOUR 1
Un citoyen fait un signalement à l'équipe de Casa Berardi



RESPONSABLE DES SIGNALEMENTS
JOUR 2
Retour d'appel au requérant



L'ÉQUIPE DU SECTEUR CONCERNÉ
JOUR 3 ET 4
Analyse du signalement



RESPONSABLE DES SIGNALEMENTS
JOUR 5
Suivi auprès du requérant



UN AUTRE MEMBRE DE L'ÉQUIPE
JOUR 10
Rétroaction



DIX ANS D'UN PARTENARIAT-PHARE POUR L'ÉDUCATION

Contribuer à l'avancement de l'enseignement et de la recherche en Abitibi-Témiscamingue, reconnaître l'excellence, l'implication communautaire, mais surtout la persévérance des étudiants de chez nous, sont autant d'incitatifs qui ont mené Hecla Québec à signer une entente historique avec la Fondation de l'Université du Québec en Abitibi-Témiscamingue il y a dix ans :

- 1\$ remis/once d'or produite à la mine Casa Berardi chaque année à la Fondation de l'UQAT
- Jusqu'à maintenant 1,7 M\$ ont été versés dans le Fonds de développement global Hecla Québec par l'entremise duquel Hecla Québec décerne annuellement des bourses de la persévérance scolaire à des étudiants de l'UQAT.
- Chaque année, Hecla Québec remet près de 50 000 \$ en bourses universitaires, collégiales et professionnelles.

Nos employés font également preuve d'une grande générosité pour des causes qui leur tiennent à cœur :

- Don à la campagne en milieu de travail de Centraide Abitibi-Témiscamingue et du Nord-du-Québec de 19 342 \$
- Distribution de paniers de Noël
- Participation à de nombreux événements caritatifs au profit d'organismes d'ici
- En 2018, Hecla Québec s'est dotée d'une Politique de reconnaissance de l'engagement communautaire : lorsqu'un employé effectue plus de 40 heures de bénévolat auprès d'un organisme, Hecla Québec s'engage à verser une contribution financière pouvant atteindre 1000 \$.

PROGRAMME DE BOURSES D'ÉTUDES AUX ENFANTS D'EMPLOYÉS

Hecla Québec encourage aussi la réussite scolaire des enfants de ses travailleurs par un programme de bourses pour ceux inscrits à la formation professionnelle (DEP), collégiale (cégep) et universitaire (baccalauréat). En 2019, ce sont 31 800 \$ qui ont été versés sous forme de bourses.

GESTION DES CRISES ET DES URGENCES

L'équipe de Casa Berardi s'est engagée il y a deux ans dans une démarche de mise à jour et de bonification des divers plans et outils internes en matière de gestion des urgences et des crises. Parmi ces efforts, on compte entre autres l'élaboration d'un tout premier Plan local de gestion de crise (PLGC) spécifique aux opérations de la mine Casa Berardi, qui répond :

- Aux exigences de l'industrie ;
- Aux exigences et recommandations d'Hecla Mining ;
- À la réalité locale des gestionnaires ;
- Aux spécificités des communautés d'accueil.

Complémentaire au Plan de mesure d'urgence (PMU) de la mine, le PLGC poursuit des objectifs très précis en matière de communication en période de crise dont :

- Apporter le soutien nécessaire à nos employés et aux collectivités voisines.
- Aider les médias et les autres intervenants externes en leur fournissant des renseignements exacts à propos des faits et de nos actions.
- Maintenir un lien de confiance solide avec le milieu face à notre capacité à gérer efficacement la situation.

Le rôle et les responsabilités des membres de la Cellule de gestion de crise et de l'équipe support sont clairement définis et permettent de gérer efficacement toute situation ou événement. Les membres sont formés sur la gestion de crise et les réflexes de chacun sont mis à l'épreuve annuellement dans le cadre de simulations. Des liens sont aussi établis et maintenus avec les intervenants locaux concernés.

VDMD – Protocole Planification de la Gestion des crises et des communications : en 2019, nous avons atteint ou dépassé le niveau A pour tous les indicateurs.



RETOMBÉES ÉCONOMIQUES LOCALES

En 2019, pour la première fois de son histoire, la mine Casa Berardi d'Hecla Québec a mesuré la contribution économique découlant de ses activités annuelles courantes. L'étude d'impacts socio-économiques, réalisée par une firme spécialisée externe, a permis de documenter de façon substantielle l'apport économique et communautaire d'Hecla Québec pour le Nord-du-Québec et l'Abitibi-Témiscamingue.

Les faits saillants de ce rapport sur les contributions économiques de la mine Casa Berardi ont été rendus publics au cours de l'été 2020.

Voici des éléments d'importance concernant le portrait de la main-d'œuvre et ses retombées économiques locales :

- Il est estimé que parmi l'ensemble des travailleurs qui ont déménagé, 44% d'entre eux l'ont fait principalement dans le but de travailler à la mine Casa Berardi démontrant, une fois de plus, l'importance de l'entreprise pour la vitalité de la région.
- L'effectif de Casa Berardi est plus jeune que la population d'Abitibi-Ouest ainsi que celle de l'ensemble du Québec : Les moins de 35 ans représentent 39% des travailleurs.
- 86% des employés d'Hecla Québec possèdent un diplôme d'études postsecondaires : cette proportion est plus élevée que celle pour le Québec (69%) et que pour l'ensemble du secteur minier.
- Les travailleurs d'Hecla Québec constituent une part importante de tous les emplois à temps plein de La Sarre et de la MRC d'Abitibi-Ouest : ils représentent respectivement 13% et 11% des travailleurs à temps plein âgé de 25 à 64 ans.

POLITIQUE D'ACHAT LOCAL

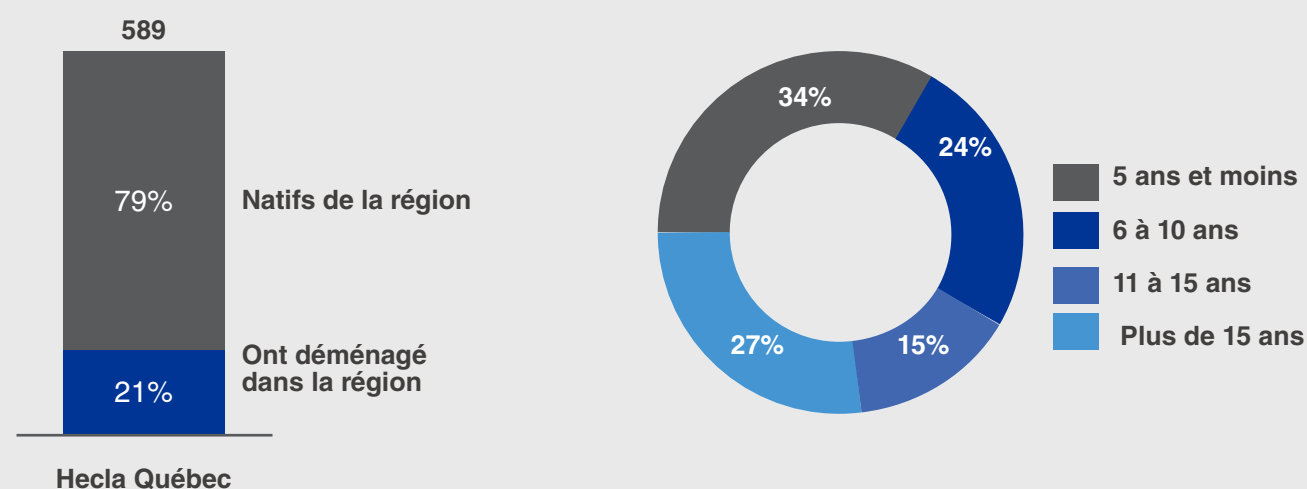
Hecla Québec - Mine Casa Berardi s'engage à contribuer à la prospérité économique des communautés qu'elle côtoie.

Le choix de fournisseur doit tenir compte du critère local. Lorsque l'expertise et le rapport qualité/coût/service/disponibilité sont comparables, les fournisseurs locaux seront favorisés. Des quelque 619 fournisseurs que compte Hecla Québec, plus de la moitié (54%) proviennent de l'Abitibi-Témiscamingue.



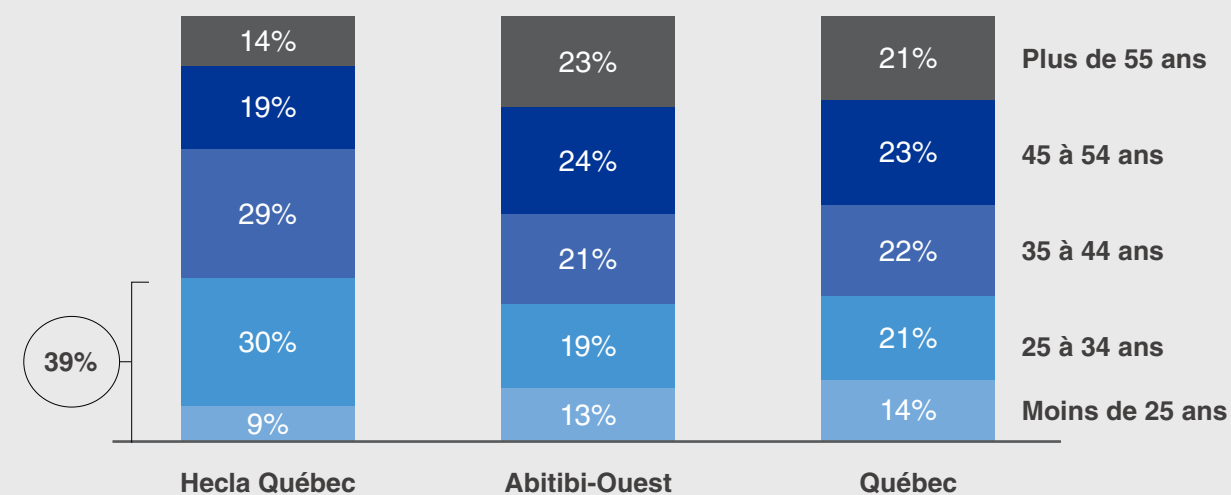
RÉPARTITION DES TRAVAILLEURS D'HECLA QUÉBEC SELON LE NOMBRE D'ANNÉES QU'ILS DEMEURENT DANS LA RÉGION

Hecla Québec, 2019; en % des travailleurs



RÉPARTITION DES TRAVAILLEURS PAR TRANCHE D'ÂGE

Québec, 2016; 2019; en % des travailleurs



NOS GÉNÉRATIONS FUTURES

Notre culture décisionnelle est teintée par notre souci de réduction des impacts négatifs que pourraient avoir nos activités en plus de la recherche d'impacts positifs pour notre milieu. Nos efforts se traduisent par des actions concrètes qui aspirent au bien-être de nos communautés, mais surtout, au bien-être des générations futures. C'est pourquoi tout au long du cycle de vie de la mine Casa Berardi, le caractère durable de nos initiatives sociales, environnementales et économiques sont prise en compte.

DES IMPACTS STRUCTURANTS POUR LES GÉNÉRATIONS DE DEMAIN

Le renforcement des compétences comme levier pour une meilleure qualité de vie de notre milieu est un bon exemple. En plus du temps considérable attribué à la formation continue de nos employés, nous croyons fermement que notre implication au sein des projets d'éducation aide à préparer nos jeunes pour un avenir prometteur. Notre engagement en matière de persévérance scolaire et de reconnaissance de la réussite académique n'en sont que quelques exemples.

Parce que la vitalité économique locale nous tient à cœur, la mine Casa Berardi déploie des efforts considérables en matière d'achat local et de partenariats d'affaires. En plus d'échanger avec le milieu pour inclure leurs suggestions sur les meilleures façons de faire, nous nous efforçons de saisir les opportunités qui permettent à des entreprises locales en émergence de croître. Par exemple, le fait de segmenter certains appels d'offres en plusieurs de plus petites enveloppes laisse la chance à des entreprises de moindre capacité de prendre part à nos activités. Par cette pratique bien ancrée dans nos valeurs, nous espérons pouvoir contribuer à la solidification et la diversification des entreprises d'ici.

UNE COLLABORATION DE LONGUE DATE QUI EST LÀ POUR DURER AVEC LES PREMIÈRES NATIONS

Les partenariats d'affaires, de programmes académiques et de projets environnementaux font partie des initiatives mises de l'avant depuis déjà plusieurs années entre la mine Casa Berardi et les Premières Nations. Parce que nous croyons qu'ensemble nous pouvons offrir un avenir prometteur à nos jeunes, notre collaboration conjointe sur des projets structurants continuera d'être au cœur de nos ambitions.

UNE RESTAURATION RESPONSABLE ET PROGRESSIVE DE NOTRE SITE

La mine Casa Berardi possède un Plan de restauration qui détaille les actions prévues une fois les opérations terminées. Ces plans font l'objet d'une analyse et d'une approbation obligatoire par différents ministères. La mise à jour et la révision du Plan de restauration se font d'ailleurs tous les 5 ans pour bien intégrer les récents développements liés aux opérations. Une garantie financière a aussi été déposée au Ministère de l'Énergie et des Ressources Naturelles (MERN) afin de sécuriser les dépenses anticipées en lien avec la restauration du site, dans un souci d'éviter de laisser un passif environnemental à la communauté.

L'opération de fosses à ciel ouvert à la mine Casa Berardi exige la mise en place de nouvelles infrastructures telles que des haldes mixtes pour l'entreposage du mort terrain (terre végétale, argile et moraine) ainsi que du stérile minier. Pour mieux préserver et recycler les ressources, nous avons choisi de procéder au recouvrement d'une cellule de notre parc à résidus avec de l'argile provenant de la nouvelle fosse. Cette couche de matériau très imperméable permettra de minimiser l'infiltration d'eau dans le sol et de débiter la restauration progressive du site minier.

Également, nous avons comme objectif de remplir les fosses avec les stériles, dès que possible pour réduire l'empreinte environnementale et favoriser la restauration progressive.

Nous nous efforçons aussi d'avoir recours à des technologies d'exploitation minière avancées afin de minimiser notre impact lors des travaux d'exploration, de développement et d'exploitation, pour ensuite restaurer les sites qui auront accueilli nos projets afin de permettre une utilisation productive des terres, une fois les activités minières terminées.



PARTIES PRENANTES

Dans le cadre d'un projet en lien l'habitat du poisson, plusieurs occasions d'échanges ont été créées avec le milieu. Ces rencontres ont permis de prendre en compte leur point de vue en plus de pouvoir mettre en valeur le savoir traditionnel autochtone local.



CONCLUSION

L'année 2019 a été des plus inspirantes pour nous à la mine Casa Berardi. Même si nous savons que nous devons maintenir nos efforts en matière d'amélioration continue, la mobilisation de nos équipes, nos réalisations d'exception et la collaboration étroite avec le milieu ne sont que quelques exemples des raisons qui nous permettent de présager que les défis de 2020 seront adressés avec diligence, engagement et unité.

UN APERÇU DE NOS OBJECTIFS POUR 2020

Pour l'année 2020, nous avons comme objectif d'atteindre ou de dépasser le Niveau A pour tous les indicateurs et de tous les protocoles du programme VDMD.

Pour l'année 2020 en matière de gestion de l'énergie et des émissions de GES, nous avons un objectif de rendement de :

- 0,90 litre de diesel/tonnes déplacées pour le département de la fosse

Parmi nos autres principaux objectifs pour 2020, notons :

- Inclure le volet santé et bien-être dans notre approche SST
- Faire l'étude complète de réseau électrique pour évaluer les besoins futurs de la mine.
- Poursuivre le déploiement des points d'accès sans-fil (WiFi) sous terre et l'installation des équipements de télémétrie sur les chargeuses navettes et les camions
- Réaliser le projet d'optimisation de l'usine afin d'améliorer le taux de récupération de 5%
- Effectuer le projet d'optimisation des opérations (Vision Casa)
- Développer et implanter le programme de relève pour chaque département
- Diminuer la fréquence du taux OSHA à 2.0
- Signer une entente de coopération démontrant l'engagement des deux parties à travailler ensemble en vue de créer des occasions d'emploi, de formation et d'affaires pour la Première Nation d'Abitibiwinni.
- Élaborer un programme de formation de mécanique d'engins de chantier minier qui sera offert à Casa Berardi, de concert avec le Centre de formation professionnelle de la Baie-James.
- Redémarrer le projet de système de chauffage à la biomasse en collaboration avec la communauté crie de Waswanipi, Tawich Construction et Cyclofor à l'automne 2020. Ce projet va réduire la consommation de propane et les émissions de GES.

NOTRE VOLONTÉ DE MAINTENIR UN DIALOGUE RICHE ET SINCÈRE

Nous espérons que cette courte incursion au sein de nos opérations vous auras permis de découvrir des éléments inédits de nos opérations. Nous espérons aussi que la lecture de ce premier rapport de responsabilité sociale d'entreprise vous donnera le goût de suivre notre histoire et de contribuer à l'amélioration continue de nos opérations.

Nous vous invitons donc à maintenir le dialogue avec notre équipe par le biais de nos canaux de communication établis :

 HECLA-QUEBEC.COM/

 HECLA-QUEBEC.COM/CONTACT/

 HECLA-QUEBEC.COM/COMITE-LIAISON/

**RESPONSABLE.
SÉCURITAIRE.
INNOVANTE.**

hecla-quebec.com

