

UNE EXPLOITATION MINIÈRE RESPONSABLE

RAPPORT DE 2018

MOT DU PRÉSIDENT ET CHEF DE LA DIRECTION



Nous savons que les décisions que nous prenons aujourd'hui auront un impact sur notre société et nos communautés à très long terme. Hecla dispose ainsi d'une culture de planification qui cherche à maximiser l'efficacité et à réduire au minimum son impact, et ce, tout en protégeant les gens et l'environnement à long terme.

Pour nous, le développement durable est au cœur de l'acceptabilité sociale. Nous continuerons donc à communiquer avec toutes nos parties prenantes concernant notre rendement, notamment au chapitre des efforts consacrés aux aspects environnementaux, sociaux et de gouvernance (ESG), et à recueillir leurs commentaires.

En 2018, nous avons commencé à accroître de façon substantielle le nombre de divulgations en les comparant aux mesures du *Sustainability Accounting Standards Board* (SASB) en vue de nous assurer que nos déclarations ESG sont transparentes, cohérentes et mesurables, en plus d'être conformes aux normes reconnues de l'industrie. À l'échelle mondiale, nous faisons notre part pour avoir un impact sur les objectifs du développement durable (ODD) des Nations Unies en misant sur les éléments qui sont le plus étroitement liés à nos activités et à nos investissements sociaux.

Cet engagement envers des pratiques minières responsables se reflète d'ailleurs dans nos valeurs fondamentales, soit d'être une société qui mise sur la responsabilité, la sécurité et l'innovation. Nous nous exerçons sans relâche à protéger nos employés, à réduire notre empreinte écologique et à soutenir l'amélioration continue par le biais d'innovations technologiques. Nous reconnaissons que ces efforts permettent également d'améliorer nos résultats financiers, ce qui aide à soutenir nos efforts en matière de développement durable.

La santé et la sécurité de nos employés est notre plus importante priorité et nous restons plus engagés que jamais à la sécurité de nos travailleurs. Les technologies que nous adoptons gravitent essentiellement autour de la sécurité et de la protection de nos travailleurs contre les dangers grâce à l'automatisation ou en les éloignant des chantiers. Quoique l'automatisation permette d'améliorer la productivité, elle figurera toujours bon deuxième après la sécurité. Grâce à notre engagement envers la sécurité, notre taux de fréquence d'accidents a diminué de 63 pour cent depuis cinq ans. Le présent rapport se trouve à brosser en détail nos avancées technologiques et de quelle façon ces innovations améliorent la sécurité des travailleurs, la protection de l'environnement et l'efficacité.

Malheureusement, en 2018, un de nos entrepreneurs en exploration a été attaqué par un ours, ce qui est plutôt rare, à notre mine Greens Creek, en Alaska, et a succombé à ses blessures. Par conséquent, nous avons dû procéder à un examen approfondi de tous nos protocoles en matière de sécurité visant le travail en territoire de grizzlies et les renforcer.

Dans notre société, nous faisons la promotion d'une culture de respect de l'environnement en sensibilisant nos employés aux priorités environnementales et en cherchant à protéger l'environnement. Nous nous efforçons par ailleurs d'aller au-delà de la conformité et instaurons un système de gestion de l'environnement qui cherche sans cesse à améliorer notre rendement et à réduire les risques.



Facteurs
environnementaux,
sociaux et de
gouvernance

Nous croyons également que notre responsabilité sociale s'étend dans les communautés où nous habitons et travaillons. Non seulement offrons-nous de bons emplois bien rémunérés, mais nous contribuons aussi au bien-être économique et social de ces communautés par le biais des impôts que nous payons, de nos contributions financières, des bourses d'études, du bénévolat et des programmes de perfectionnement de carrière durable. Depuis 2009, notre fondation (Hecla Charitable Foundation) a versé plus de 3,3 millions de \$ en soutien financier dans les communautés se trouvant à proximité de nos sites d'exploitation.

Nous cherchons de plus à atteindre la norme la plus élevée qui soit en matière d'éthique et d'intégrité en ce qui a trait à tous les aspects de nos activités. Nous avons augmenté notre transparence relativement aux paramètres ESG, mis à jour nos politiques et procédures connexes, accru la diversité et réduit la durée moyenne des mandats au sein du conseil d'administration.

À mesure que la demande mondiale de ressources augmente, nous devons continuer de faire preuve de prudence en matière de rendement durable. Nous reconnaissons aussi que les efforts que nous déployons en matière de développement durable ne sont pas statiques; il s'agit d'un parcours le long duquel nous continuerons à faire progresser et à améliorer nos paramètres ESG.

Je vous invite ainsi à lire ce rapport, qui met en évidence nos initiatives en matière d'ESG, nos progrès réalisés jusqu'à maintenant et les points sur lesquels nous allons nous concentrer.

Le président et chef de la direction,

Phillips S. Baker, Jr.

Le 15 août 2019



Nous cherchons de plus à atteindre la norme la plus élevée qui soit en matière d'éthique et d'intégrité en ce qui a trait à tous les aspects de nos activités.

LES VALEUR D'HECLA

HECLA EN CHIFFRES

7 mines

É.-U.: Alaska, Idaho, Nevada

Canada: Québec

Mexico: Durango

1 700+
employés

en Amérique du Nord

128 années

d'activités

1891

Année de fondation avec le siège social à Cœur d'Alene, en Idaho, et son pendant à Vancouver, en Colombie-Britannique

8 districts

Propriétés faisant l'objet d'exploration et projets en pré-développement dans 8 districts d'exploitation d'argent et d'or de classe mondiale aux É.-U., au Canada et au Mexique

4 métaux exploités

Argent, or, plomb et zinc

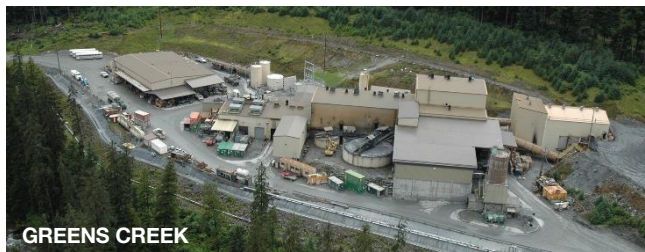


Responsable. Sécuritaire. Innovante. Ces valeurs sont la version moderne de ce que nous sommes depuis 1891. Traditionnellement, notre stratégie d'affaires a toujours été d'avoir une vision à long terme – exploiter des mines de longue durée, ce qui nous permet d'établir des liens étroits entre notre société et les communautés dans lesquelles nous exerçons nos activités. Cette pensée à long terme

ouvre également la voie à la planification de la durabilité – notre culture d'entreprise apprécie le fait que les décisions que nous prenons aujourd'hui auront des incidences pour plusieurs décennies.

Les valeurs d'Hecla sont à l'image de notre engagement responsable à tous les niveaux de nos activités, de notre accent continu sur la sécurité et de l'application d'innovations visant à améliorer la qualité et la durabilité de tous nos projets.

NOS MINES



L'APPROCHE D'HECLA EN MATIÈRE DE DURABILITÉ

Notre engagement indéfectible à l'exploitation minière responsable est au cœur de nos activités. Chez Hecla, l'exploitation minière responsable consiste à être transparent et ouvert. Il s'agit aussi de protéger nos employés et l'environnement, de même que d'appuyer l'amélioration continue en misant sur l'innovation technologique. La durabilité s'inscrivant dans notre stratégie commerciale depuis des années, nous nous fixons pour objectif de mieux communiquer nos progrès et buts aux plans environnemental, social et de la gouvernance (ESG) à nos actionnaires et aux autres parties prenantes externes. Notre direction et nos employés sont fermement engagés à consacrer des efforts au chapitre de la durabilité. Nos activités et nos priorités continueront de s'adapter et d'évoluer à mesure que nous déployons de nouvelles technologies, que nous découvrons de nouvelles pratiques exemplaires et que nous nous engageons auprès des communautés où nous exerçons nos activités.



Sustainability Accounting Standards Board



La responsabilisation et la transparence constituent des éléments essentiels aux efforts de durabilité efficaces. C'est pour cette raison que Hecla s'est prêtée à une analyse par rapport aux normes du [Sustainability Accounting Standards Board \(SASB\)](#) pour remplir son engagement dans le cadre des efforts d'amélioration continue qu'elle déploie à la grandeur de ses activités.

Les données de 2018 font partie de la norme sur les mines et les métaux du SASB que vous trouverez à la fin du présent rapport. Il s'agit de la première année que nous analysons nos activités par rapport aux normes et nous nous engageons à produire des rapports plus complets à l'avenir.

Les objectifs de développement durable des Nations Unies

Les Nations Unies ont élaboré [17 objectifs](#) pour relever les défis mondiaux. Ces objectifs se veulent un plan commun dont les pays, les secteurs d'activité et les entreprises peuvent s'inspirer pour œuvrer à un avenir meilleur et plus durable pour les gens et l'environnement. Comme les entreprises ont un rôle important à jouer, chez Hecla, nous faisons notre part pour atteindre ces objectifs en abordant les ODD qui cadrent le plus avec nos activités et nos investissements sociaux.



No 4 Une éducation de qualité – une éducation de qualité est la pierre angulaire de l'amélioration de la vie des gens et du développement durable

- Hecla s'associe avec des universités locales et d'autres groupes et verse des contributions financières à d'importants programmes d'éducation locaux, tels que le programme *Pathways to Mining Careers* (les chemins menant à des carrières dans le secteur minier) en Alaska.



No 6 Une eau propre et l'assainissement – une eau propre et accessible pour tous constitue un volet essentiel du monde dans lequel nous voulons vivre.

- La gestion de l'eau est essentielle à l'exploitation minière, et nous nous exerçons sans relâche à assurer une eau propre pour nos communautés environnantes et l'environnement.



No 8 Un travail décent et la croissance économique – la croissance économique durable nécessitera de la part des sociétés de créer des conditions qui permettent aux gens d'avoir des emplois de qualité.

- Hecla est un des plus importants employeurs dans plusieurs communautés rurales où elle exerce ses activités. Elle offre des emplois de qualité bien rémunérés.



No 15 Une vie terrestre – les forêts gérées selon un mode de gestion durable permettent de lutter contre la désertification, de freiner et de renverser le phénomène de dégradation des sols et d'enrayer la perte de la biodiversité.

- Nous nous engageons à protéger les terres. Nos politiques de gestion des résidus miniers, de même que nos efforts de remise en état, visent tous à remettre les terres dans leur état naturel ou à réduire notre impact sur l'environnement.



UNE EXPLOITATION MINIÈRE DURABLE POUR L'AVENIR

DES DÉFIS ET DES POSSIBILITÉS UNIQUES



L'exploitation minière joue un rôle essentiel dans le quotidien. L'argent que nous extrayons sert à la fabrication de cartes de circuits imprimés et d'appareils de purification de l'eau et est également utilisé dans le secteur de la nanotechnologie. L'or que nous forons est destiné à la fabrication de puces mémoire pour les téléphones et les ordinateurs. La croissance de la population mondiale, et le fait que le secteur des énergies renouvelables a besoin d'une quantité importante de minéraux comme ressources et produits énergétiques, signifient que la demande en ressources minérales ne pourra faire autrement qu'être encore plus musclée. À titre d'exemple, l'argent est l'un des principaux ingrédients qui entre dans la fabrication des panneaux solaires et son utilisation ne cesse de gagner en popularité dans la fabrication des éoliennes en raison de sa longévité et de son rendement de la durée de vie. En tant qu'industrie et entreprise, nous avons une responsabilité non seulement de gérer ces ressources de façon responsable, mais également de prendre des mesures pour que l'extraction et le transport de ces ressources sont effectués en toute sécurité et de manière responsable et efficace.

Les pratiques durables sont au cœur de notre acceptabilité sociale; la force de notre entreprise est directement liée à notre capacité d'exploiter notre entreprise de manière sécuritaire, et de manière responsable sur les plans de l'environnement et social.

La gestion des principaux risques de l'entreprise

Nous avons mis en place des pratiques de gestion des risques intégrées et robustes qui traitent des risques pour le capital humain, les immobilisations et l'entreprise à des intervalles appropriés. Nous avons abordé certains risques auxquels nous avons été confrontés en 2018 et de quelle façon nous les gérons

Le risque au plan politique

L'enquête annuelle de l'[Institut Fraser](#) réalisée auprès des sociétés d'exploration et d'exploitation minière établit une norme uniforme qui est reconnue par notre industrie, les investisseurs et les parties prenantes. Hecla exerce ses activités dans les territoires affichant les cotes Fraser les plus élevées et ayant les cadres réglementaires les plus rigoureux en matière de respect de l'environnement, de port de l'équipement de protection individuelle pour la santé et la sécurité, d'engagement communautaire et de gouvernance d'entreprise. En 2018, trois territoires où Hecla exerce ses activités figuraient au palmarès des dix territoires les plus attrayants au monde : Nevada (no 1), Québec (no 4), Alaska (no 5).

Quatre-vingt-huit pour cent de la production d'Hecla provient du Canada et des É.-U., deux pays qui affichent respectivement la cote no 9 et no 22 dans le [Indice de la perception de la corruption de Transparency International](#).

Palmarès des 10 meilleurs



Trois territoires où Hecla exerce ses activités figurent au palmarès des dix territoires les plus attrayants au monde : Nevada, Québec, Alaska.

La gestion des résidus miniers

Les activités de traitement des minerais génèrent des matériaux miniers qu'elle appelle collectivement « résidus miniers », soit le minerai qui reste après l'extraction des métaux et des minéraux. Ces « résidus miniers » doivent être correctement gérés pour protéger l'environnement et nos communautés, ce qui explique pourquoi la gestion des résidus miniers est une priorité pour nos dirigeants. Pour en savoir davantage, cliquez sur [La gestion des résidus miniers d'Hecla](#). Hecla se conforme, en tant que membre de l'Association minière du Canada et de l'Association minière du Québec, à l'initiative Vers le développement minier durable (VDMD), qui est reconnue comme l'un des meilleurs systèmes de gestion des activités minières de sa catégorie.

Les aspects environnementaux clés

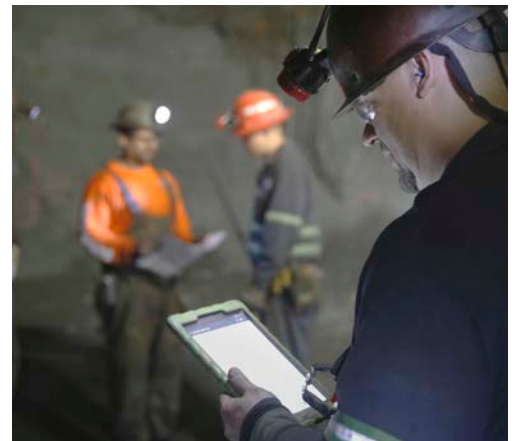
Comme la plupart des industries mondiales, les activités minières touchent à plusieurs aspects du climat, tels que la consommation d'énergie, la qualité de l'air, la gestion des eaux et l'aménagement des paysages. Nous disposons de systèmes de gestion pour nous attaquer à chacun de ces enjeux, ce qui nous aide à gérer l'impact des changements climatiques sur nos activités, de même qu'à prendre des mesures pour réduire notre impact sur le climat. Ils sont expliqués en détail dans la prochaine section du présent rapport. Parmi ceux-ci, la gestion des eaux est la plus pertinente dans le cadre des activités d'Hecla. À certaines mines, on peut se trouver avec trop peu d'eau. Les activités d'Hecla, mises à part celles dans l'État du Nevada, se trouvent habituellement dans des régions de précipitations nettes où la rareté de l'eau n'est pas un enjeu important. De fortes pluies ou des averses de neige peuvent en fait occasionner des surplus d'eau. Une attention grandissante doit donc être portée à la gestion des surplus d'eau occasionnés notamment par les tempêtes inhabituelles.

Le perfectionnement de la main-d'œuvre

La main-d'œuvre des mines de demain, comme c'est le cas pour toutes les industries, sera témoin d'un changement continu dans les emplois et les ensembles de compétences nécessaires à mesure que nous nous adoptons de nouvelles technologies et rendons notre milieu de travail plus sûr et plus efficace. Hecla s'engage à aider ses employés à perfectionner leur compétences. À titre d'exemple, nous travaillons actuellement avec le centre de formation professionnelle du Collège du Nord de l'Idaho afin d'élaborer des programmes de formation de demain qui sauront répondre à l'évolution de la main-d'œuvre. Nous appuyons depuis longtemps le programme *Pathways to Mining Careers*, un partenariat de formation professionnelle avec l'Université du Sud-Est de l'Alaska à Juneau.



Hecla s'engage à aider ses employés à perfectionner leurs compétences.



LA PERFORMANCE D'HECLA EN MATIÈRE DE DÉVELOPPEMENT DURABLE

Nos efforts continus en matière de développement durable se déclinent en trois indicateurs clés : environnementaux, sociaux et de gouvernance (ESG). Voici un portrait de ce que nous faisons.

Sécurité

Approche : Un engagement envers nos employés

Nos employés constituent notre ressource la plus importante. Nos employés et les entrepreneurs sont nos partenaires dans le cadre de nos activités et du développement durable, et leur santé et sécurité sont notre priorité absolue. La direction d'Hecla doit assurer la sécurité du milieu de travail en réduisant les dangers au minimum, en donnant des formations de routine, en fournissant le bon équipement protection individuelle propres aux tâches précises et en faisant l'acquisition d'équipements sécuritaires. La formation, les rencontres interactives et des briefings réguliers portant sur les règlements, les lignes directrices et les techniques actualisés permettent de garder notre main-d'œuvre à son meilleur niveau et à nos dirigeants d'assumer leur responsabilités.

Si chaque propriété a ses défis et ses solutions, nous nous fixons tous le même objectif : tout mettre en œuvre pour que les employés et les entrepreneurs puissent rentrer sains et saufs à la maison, et ce, chaque jour.

Rendement : Santé et sécurité



L'initiative d'amélioration continue de la sécurité « Prends 5 minutes » d'Hecla vise à sensibiliser davantage les travailleurs aux dangers au chantier et à réduire l'exposition aux risques critiques et élevés à chaque chantier. Grâce à cette initiative, nous avons assisté à un repli de 60 pour cent des incidents liés à la sécurité au cours des six dernières années.



+65 000

heures de formation en santé
et en sécurité en 2018

60 %

de réduction des incidents
liés à la sécurité au cours des
six dernières années



Hecla a été la première société minière américaine de roche dure à se mériter une certification indépendante en vertu du système CORESafety de la National Mining Association.



FORMATION EN SÉCURITÉ

Les employés participent à une formation continue destinée à perfectionner les compétences à mettre en application de façon sécuritaire, saine et responsable au plan environnemental lors de l'exécution des tâches attribuées.

Distinction de l'industrie : certification CORESafety de la National Mining Association

- Hecla a été la première société minière américaine de roche dure à se mériter une certification indépendante en vertu du système CORESafety de la National Mining Association, un système de gestion de la sécurité et de la santé volontaire, évolutif et propre à l'industrie minière, dont le but est d'éliminer les décès et réduire de 50 pour cent le nombre de blessés dans les mines au niveau national au cours des cinq prochaines années.

Formation en santé et sécurité

- Nos employés ont travaillé plus de 5,9 millions d'heures-personnes en 2018 et suivi plus de 65 000 heures de formation en santé et sécurité. Tous les employés reçoivent une formation qui est conforme au règlement de l'Administration américaine de la sécurité et de la santé dans les mines (MSHA), au Règlement sur la santé et la sécurité du travail dans les mines du Québec et au Règlement fédéral sur la santé et la sécurité au travail du Mexique. Les employés suivent également des cours de formation continue dans le cadre desquelles ils font l'acquisition de compétences pour l'exécution de leurs tâches de façon prudente, saine et respectueuse de l'environnement.
- Chaque année, divers indicateurs de rendement en matière de sécurité font l'objet d'un suivi, dont les blessures, les accidents évités de justesse, les observations et les dommages au matériel. Nous nous fixons pour but de réduire les incidents liés à la sécurité et d'améliorer notre rendement par rapport à l'année précédente. En 2018, nous avons effectué plus 8 600 interactions et observations de sécurité dans le cadre desquelles nous avons identifié des possibilités d'amélioration d'habitudes en matière de sécurité chez les employés.

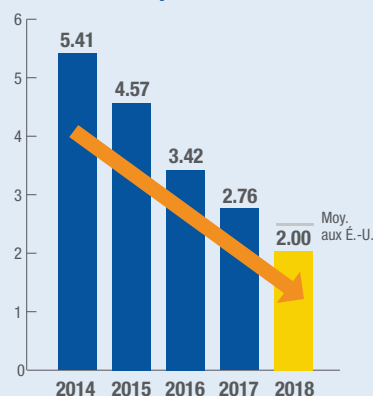
Le mieux-être des employés

- Nos employés bénéficient de divers programmes de santé et sécurité qui sont commandités par Hecla et qui sont axés sur l'éducation, les interventions en santé et la gestion de maladies. Le mieux-être de nos employés s'inscrit dans le cadre de notre responsabilité d'assurer un milieu de travail sécuritaire.

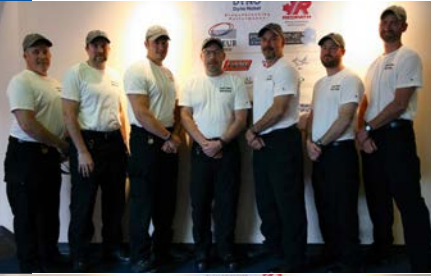
LES PROGRÈS ACCOMPLIS

- Depuis 2014, le taux de fréquence d'accidents pour l'ensemble de la société a diminué de plus de 63 pour cent. En 2018, notre objectif consistait à réduire ce taux de 15 pour cent. Nous avons dépassé cet objectif de 27,5 pour cent.
- En 2018, notre taux d'incidents de 2,0 était de 15 pour cent inférieur à la moyenne nationale.
- En 2018, notre mine Casa Berardi, au Québec, a été la première mine à l'échelle mondiale à se décrocher une certification dans le cadre du système CORESafety.
- La mine Casa Berardi affiche le taux de fréquence d'accidents le plus bas depuis qu'Hecla en a fait l'acquisition en 2013. En 2018, nous avons enregistré un taux OSHA de 3,4 pour cent, en baisse de 15 pour cent par rapport à l'an dernier. Notre taux de fréquence d'accidents a diminué de 50 pour cent au cours des quatre dernières années.

Taux de fréquence d'accidents

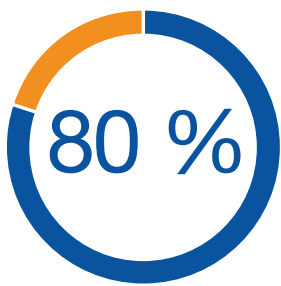


2018: 15 % inférieur à la moyenne américaine



SAUVETAGE MINIER

L'Équipe de sauvetage de la mine Lucky Friday (en haut) s'est méritée la première place lors de la compétition de sauvetage minier Central Mine en 2018, alors que l'équipe de sauvetage de la mine Greens Creek d'Hecla (au bas) s'est classé bon deuxième.



des principales composantes du SGE sont en place

OBJECTIFS POUR 2019

- Réduire notre taux de fréquence d'accidents de 10 pour cent par rapport au taux visé en 2018.
- Terminer la formation en leadership courageux en matière de sécurité pour le personnel d'encadrement et les salariés horaires à chaque site.
- Chaque site participera à l'initiative « Prends 5 minutes ».

Pour en savoir davantage, cliquez sur [L'engagement d'Hecla envers la sécurité](#).

Environnement

Approche : Le système de gestion de l'environnement

Le système de gestion de l'environnement (SGE) d'Hecla regroupe un ensemble de procédés et de pratiques uniformisés qui permettent à la société d'améliorer la conformité, de réduire son incidence sur l'environnement et d'accroître l'efficacité de l'exploitation. Le SGE fait appel à une approche proactive afin d'assurer une amélioration continue, en mettant l'accent sur des questions clés, telles que la gestion des déchets, la gestion de l'eau et la qualité de l'air, et ce, tout en faisant la promotion d'une culture de sensibilisation à l'environnement et d'innovation au sein de ses employés.

Notre programme SGE s'harmonise bien avec le programme « Vers le développement minier durable » (VDMD) de l'Association minière du Canada instauré au Québec, un programme qui se veut également une approche systématique permettant aux sociétés minières de prendre des mesures concrètes pour respecter leurs engagements environnementaux et sociaux.

LES PROGRÈS ACCOMPLIS

- En 2018, nous avons mis en place plus de 80 pour cent des principales composantes du SGE à la grandeur de la société.
- Nous avons également effectué le premier examen du SGE des nouvelles mines au Nevada dont nous avons fait l'acquisition en 2018 et établi un plan d'action destiné à intégrer les sites du Nevada au programme SGE d'Hecla.

OBJECTIFS POUR 2019

- D'ici la fin de 2019, nous nous engageons à réaliser, à tous nos sites d'exploitation, des évaluations structurées des aspects environnementaux et des risques. Une fois que les principaux aspects auront été relevés, des plans d'action seront élaborés afin de réduire tout risque associé à ces dangers.
- Nous aurons procédé à l'intégration de nos nouvelles mines situées au Nevada dans le SGE d'Hecla pour que nous puissions mesurer leurs activités et en faire le suivi.
- Au Québec, nous nous fixons pour objectif d'atteindre ou de dépasser le Niveau A concernant chacun des protocoles VDMD.

Rendement : La gestion de l'énergie et les émissions de gaz à effet de serre



es procédés d'extraction et de production dans les mines peuvent être des grands consommateurs d'énergie. La réduction de la consommation d'énergie au moyen de processus simplifiés, de l'adoption de technologie et de l'utilisation de sources d'énergie renouvelables sont non seulement bonnes pour nos bénéficiaires, mais également importantes pour l'environnement et la réduction de notre empreinte carbone.

60 %

de réduction de la consommation de carburant diesel à Greens Creek, en Alaska, suite au passage à l'hydroélectricité moins coûteuse depuis 2006

17 %

de réduction de la consommation d'énergie par camion autonome à la mine Casa Berardi

500
(on d'eq. en Ag)
1 tonne CO₂

LES PROGRÈS ACCOMPLIS



- Le transport autonome a permis d'accroître les charges utiles de 8 pour cent et de réduire la consommation d'énergie de 17 pour cent par véhicule à notre mine Casa Berardi, au Québec.
- À Casa Berardi, nous avons doté la mine d'un système de ventilation munis de minuteriers qui sont censées réduire la consommation d'électricité de 20 pour cent en 2019.
- Nous faisons un suivi de la consommation de carburants fossiles à chaque propriété que nous exploitons. Nos équivalents CO₂ de type 1 à la grandeur de la société faisaient 49 000 tonnes métriques en 2017 et les équivalents CO₂ de type 2, 2 463 tonnes métriques. Nous ferons également un suivi de la consommation de carburants fossiles liée à notre acquisition, en 2018, des actifs de la Klondex Mines Ltd. au Nevada afin de refléter la consommation en 2018. Nous avons produit 43,6 millions onces d'équivalent en argent, ce qui équivaut à 500 onces d'équivalent en argent par tonne de CO₂ produit.

OBJECTIFS POUR 2019

- Hecla s'est fixée pour objectif de réduire sa consommation d'énergie à la grandeur de la société de 5 pour cent au cours des trois prochaines années par rapport aux années de référence de 2017 et 2018.
- Une fois que tous les ventilateurs de ventilation sur demande auront été convertis à Greens Creek, nous prévoyons réaliser des économies annuelles d'énergie qui se chiffreront à 1 million de \$.

Rendement : Gestion de l'eau



La gestion consciencieuse de l'eau est une priorité absolue chez Hecla – nous nous exerçons sans relâche à protéger les ressources partagées et à éviter les impacts négatifs sur l'environnement et les communautés où nous exploitons des mines. L'eau jouant un rôle essentiel dans l'exploitation minière, une bonne gestion de l'eau est essentielle à nos activités et à nos communautés.

Toute l'eau utilisée pour nos activités doit se conformer aux conditions de qualité de l'eau des gouvernements fédéral, des États ou de la province qui s'appliquent. La consommation d'eau est constamment surveillée grâce à un rigoureux programme d'échantillons, d'analyses de la qualité et de vérifications. Les vérifications réalisées à chaque site que nous exploitons nous permettent de mieux comprendre la consommation d'eau et de dénicher des occasions pour réduire la consommation d'eau, recycler l'eau et réduire le volume associé d'eau traitée en vue d'assurer la protection des eaux naturelles.

LES PROGRÈS ACCOMPLIS

- À la mine Casa Berardi, plus de 95 pour cent des besoins en eau de l'usine de traitement sont assurés par le recyclage de l'eau provenant du bassin de résidus miniers, et non par l'eau douce.

OBJECTIFS POUR 2019

- Nous avons pour objectif de réduire de 5 pour cent la consommation d'eau douce au cours des trois prochaines années d'exploitation



LA SURVEILLANCE DES EAUX

Les employés d'Hecla effectuent des tests de surveillance de la qualité de l'eau près de la mine Greens Creek.

Rendement : La gestion des résidus miniers



Les résidus miniers sont les particules fines qui restent après l'extraction des minéraux précieux. Une gestion responsable de ces matières demeure une préoccupation constante pour Hecla. Les installations de stockage de résidus miniers à chaque site que nous exploitons doivent respecter ou dépasser les exigences réglementaires; nous travaillons sans relâche à améliorer la gestion et la fermeture de ces installations. Nous disposons de systèmes et de procédures complets pour assurer une exploitation sécuritaire et une surveillance des installations de résidus miniers qui sont conformes aux pratiques exemplaires de l'industrie. Hecla fut au nombre des premiers à adopter la méthode d'empilement des résidus secs à sa mine Greens Creek, en Alaska. Pour en savoir plus : [La gestion des résidus miniers d'Hecla](#).

LES PROGRÈS ACCOMPLIS

- En 2018, plus de 31 pour cent du total des résidus miniers à la grandeur de la société reprenaient le chemin de la mine au lieu d'être entreposés en surface.
- À nos mines Greens Creek (Alaska) et Lucky Friday (Idaho), environ 50 pour cent des résidus miniers produits lors du processus de concentration reprennent le chemin de la mine souterraine sous forme de remblai structurel.



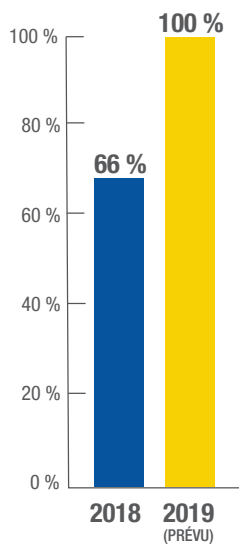
OBJECTIFS POUR 2019

- Revoir et actualiser au besoin les manuels d'exploitation, d'entretien et de surveillance et les plans d'intervention d'urgence de chaque site.
- Revoir et actualiser au besoin la norme de gestion interne des résidus miniers d'Hecla en se fondant sur les expériences d'Hecla et de l'industrie.

Rendement : Impacts sur la biodiversité — La fermeture et la remise en état d'une mine



Avant même de commencer, nous pensons à la fin. La remise en état des mines doit dès le début faire partie de la mise en valeur et de l'exploitation d'une mine — nous exigeons donc que tous les sites élaborent et actualisent des plans de remise en état et de fermeture définitive. L'objectif consiste ainsi à remettre les terres dans leur état naturel après la fin de l'exploitation minière, et ce, avec un impact minimal sur l'environnement, pour qu'il puisse par la suite être utilisée à d'autres fins, telles que pour le bétail au pâturage. Hecla s'est entre autres engagée à verser plus de 175 millions de \$ pour s'assurer que les terres soient remises en état avec succès après l'exploitation minière. Ces sommes sont détenues par des organismes de l'État et fédéraux afin de garantir la remise en état.



AIRE DE STOCKAGE DE RÉSIDUS À LA MINE TROY
Pourcentage de la surface remise en état

PROGRÈS ACCOMPLIS



MINE TROY : AIRE DE STOCKAGE DES RÉSIDUS

2016

Les 300 acres et plus de résidus miniers inertes ont nécessité une couverture et une revégétation avant le début des travaux de remise en état.



2018

Dès que la plupart des couvertures du sol ont été placées, les travaux de revégétation ont débuté.



Aujourd'hui

Les travaux de remise en état devraient prendre fin en 2019. Les travaux d'ensemencement et de transplantation commencent petit à petit – plus de 200 000 arbres et arbustes auront été plantés.



- À la mine San Sebastian, au Mexique, les zones d'extraction à ciel ouvert sont remblayées avec des roches et de la terre, pour ensuite reprendre leur vocation de terres agricoles productives.
- Afin de réduire au minimum les impacts sur la culture et l'environnement, nous sommes associés à la tribu indienne Western Shoshone lorsque Hecla s'est portée acquéreur de la mine Hollister, au Nevada, en 2018, afin d'optimiser les activités de remise en état concurrentes et celles associées à l'exploitation des sites.
- Hecla Québec est un des principaux partenaires de la Chaire de recherche industrielle sur la biodiversité nordique en contexte minier CRSNG-UQAT. La chaire a pour mission de travailler à l'élaboration de stratégies destinées à réduire les éventuels impacts du développement durant le cycle de vie de la mine, y compris les changements climatiques.
- Hecla Montana continue d'appuyer les activités de réduction des conflits entre grizzlys et humains dans le nord-ouest du Montana, en versant des fonds au ministère des pêches et de la faune de l'État du Montana en vue d'appuyer son programme de gestion des conflits entre grizzlys et humains.



OBJECTIFS DE 2019

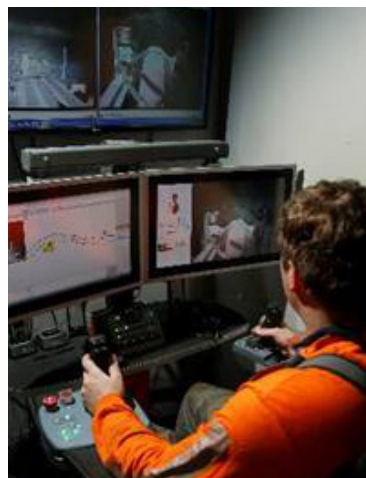
- Achever la couverture et la remise en état des résidus miniers de la mine Troy. Regarder la vidéo sur les efforts [de remise en état](#).
- Nous avons amorcé les travaux de remblai de la fosse North à la mine San Sebastian, en redéposant plus de 750 000 tonnes de matériel dans la fosse.



Nous investissons dans des équipements novateurs faisant appel à l'automatisation et à des télécommandes pour accroître la sécurité.

Rendement : La culture de l'innovation

Notre philosophie de mise en valeur de mines durables fait d'Hecla un chef de file parmi les sociétés de notre gabarit grâce à l'adoption de nouvelles technologies qui améliorent nettement la santé et la sécurité de nos employés ainsi que la performance environnementale, et qui accroissent l'efficacité et la productivité de l'exploitation minière. Nous cherchons notamment à automatiser les tâches répétitives et à utiliser des commandes à distance, dans la mesure du possible, au profit des mineurs.



- L'adoption précoce de chargeurs-transporteurs fonctionnant à batterie, qui sont commandés à distance, permet de réduire la consommation d'énergie et la production de chaleur. Ces machines ont aussi donné lieu à des niveaux de bruit considérablement plus bas et ont amélioré la sécurité des travailleurs, soit en les tenant loin du chantier. Les chargeurs-transporteurs télécommandés permettent à un opérateur de faire fonctionner jusqu'à trois machines à la fois depuis un seul poste de travail.

1 M \$

en économies annuelles d'énergie prévues une fois que tous les ventilateurs à ventilation sur demande auront été convertis à Greens Creek, en Alaska.

- Nos camions autonomes, qui fonctionnent 24 heures sur 24 à notre mine Casa Berardi, ont permis d'accroître la sécurité, d'augmenter les charges utiles de 8 pour cent et de réduire la consommation d'énergie de 17 pour cent par véhicule. Les économies de coûts prévues avec seulement deux camions gravitent autour des 3 millions par année.
- L'air propre souterrain est d'une très grande importance pour la sécurité de nos travailleurs. C'est pour cette raison qu'Hecla a été l'une des premières sociétés à adopter la ventilation sur demande, une approche en matière d'optimisation qui cible le processus vital d'approvisionnement en air frais aux mineurs sous terre dans des lieux de travail clairsemés, et ce, tout en évacuant l'air utilisé empreint de chaleur excessive, de gaz nocifs et de poussière. Pour en savoir plus cliquez sur [La ventilation à la demande](#).
- La foreuse au jumbo automatisée permet de forer pendant les changements de quart et d'améliorer la précision du forage, et ce, tout en augmentant la productivité et l'efficacité.



LES PROGRÈS ACCOMPLIS

- Hecla prépare actuellement la mine Lucky Friday en vue de la livraison de la machine télécommandée Remote Vein Miner, prévue pour 2020. L'arrivée de cette machine à la fine pointe de la technologie permettra de libérer complètement les travailleurs grâce au recours à l'exploitation minière mécanique autonome. Cette innovation pourrait bien révolutionner l'exploitation des mines à filons étroits, en faisant place à la coupe mécanique en continu au lieu du forage et du sautage pour excaver les roches. Si cela porte fruit, les mines deviendront encore plus sécuritaires et plus productives de par la réduction de pression des roches, l'exploitation minière à de plus grandes profondeurs et des mineurs qui restent loin du chantier.



REMOTE VEIN MINER

OBJECTIF POUR 2019

- Nous travaillons actuellement avec le centre de formation professionnelle du Collège du Nord de l'Idaho afin d'élaborer des programmes de formation qui sauront perfectionner les compétences de la main-d'œuvre.

LES INVESTISSEMENTS DANS LA COMMUNAUTÉ ET SOCIAUX

Hecla s'engage à faire de l'exploitation minière responsable dans l'intérêt des actionnaires, et ce, tout en apportant une contribution significative au développement des communautés où elle exerce ses activités. Cela englobe le respect de la santé et de la sécurité de nos employés et des communautés locales, la protection de l'environnement, le respect des perspectives locales et la création de partenariats en vue d'appuyer le cadre économique et social de nos communautés hôtes.



Rendement : Engagement envers les actionnaires

Chaque jour, Hecla s'évertue à créer et à renforcer des relations avec ceux qui comptent le plus : ses employés et entrepreneurs, les communautés avoisinantes et les actionnaires. Nous nous engageons à communiquer souvent et de façon transparente, et sommes toujours disposés à recueillir les commentaires constructifs de nos parties prenantes.

Les séances de formation, les réunions communautaires et l'engagement social nous permettent de parler, d'écouter et de répondre. À titre d'exemple, l'équipe à Casa Berardi a adopté de nouveaux canaux pour interagir avec la communauté, entretenir un dialogue constructif et permettre aux citoyens de participer à l'amélioration continue de nos activités par le biais d'un comité de suivi et d'un système de gestion des signalements. Pour en savoir plus, cliquez sur notre [Politique intégrée de responsabilité d'entreprise](#).

Rendement : Impact sur la main-d'œuvre et l'économie



Hecla figure souvent au nombre des plus importants employeurs du secteur privé dans les régions rurales où sont situées ses mines. Pendant une période de cinq ans, une mine telle que Greens Creek ou Casa Berardi a un impact économique totalisant en moyenne plus de 800 millions de \$ en salaires, en avantages sociaux, en taxes et impôts, en biens et services, ainsi qu'en dons et contributions à l'échelle locale. Mais nous savons que nous n'avons pas seulement un impact économique dans ces communautés. Ces relations que nous partageons nécessitent responsabilité, confiance et transparence.

Plus de 1 700
employés

en Amérique du Nord

Des exemples de nos contributions économiques:

- La rémunération totale des employés pour 2018 s'élevait à plus de 190 millions de \$.
- Chaque emploi chez Hecla créé plus d'un emploi indirect, ce qui se traduit par plus de 3 300 travailleurs dans les communautés locales.
- Nous sommes le plus important employeur dans le secteur privé à Juneau, en Alaska.
- La rémunération totale annuelle d'un employé moyen à Greens Creek s'élève à 122 800 \$, soit deux fois plus que la moyenne dans le secteur privé non minier, à Juneau, capitale de l'Alaska.



REDONNER

Le chef de la direction d'Hecla, Phil Baker, et des employés d'Hecla participant à la course Bloomsday à Spokane.



PROGRAMMES JEUNESSE

Nous investissons dans les programmes jeunesse dans nos communautés locales.



+ de 1 M \$

versé aux programmes de développement de carrière durable grâce à *Pathways* depuis 2011.

Rendement : Investissements sociaux

Les employés d'Hecla jouent un rôle important dans leurs communautés en donnant généreusement de leur temps – certains comme membres de conseils scolaires, d'autres en donnant des cours sur la santé et la sécurité, en entraînant des équipes sportives, en faisant la promotion du secteur minier aux niveaux local et de l'État, ou encore en participant à des programmes de musées locaux visant à conserver le riche patrimoine de l'exploitation minière.

En nous associant et en contribuant de façon concrète à l'économie et au mieux-être social, nous soutenons nos gens et nos communautés et renforçons l'ensemble de notre société.

Programmes d'éducation

Le programme *Pathways* – Greens Creek (Alaska)

Le programme *Pathways* vise à encourager le développement de carrières durable dans le secteur minier. On procède tout d'abord à des visites d'écoles primaires, pour ensuite prévoir des observations aux postes de travail et à l'enseignement dispensé aux écoles secondaires. En 2014, nous étions très fiers d'embaucher les deux premiers finissants du programme *Pathways*; ils avaient commencé le programme à l'école primaire.

Visites des écoles primaires

Introduction aux activités minières

Académie des mines – écoles secondaires

Programme et stages sur le diesel

Embauche



+ de 1,6 M \$

versé à la Fondation de l'UQAT depuis 2009.

Fonds de développement global Hecla-Québec

Hecla Québec a créé un partenariat avec l'Université du Québec en Abitibi-Témiscamingue en vue de la création du Fonds de développement global Hecla-Québec (Fondation de l'UQAT). Ce fonds accorde chaque année des bourses d'études à des étudiants et étudiantes pour la conciliation études-travail, le retour aux études, la persévérance scolaire et les programmes de formation.



Programme d'extraction de minerai au Québec

Hecla accueille chaque année deux cohortes d'étudiants dans le cadre du Programme d'extraction de minerai du Centre de formation professionnelle de la Baie-James, où ils peuvent faire le volet pratique de leur formation à la mine Casa Berardi. Les objectifs de ce programme se déclinent ainsi :

- Acquisition de compétences dans le monde du travail.
- Perfectionnement de compétences afin de comprendre les principes essentiels à l'exercice de la profession, à l'exécution sécuritaire du travail, à l'utilisation efficace de la machinerie, de l'équipement et des instruments, à la préparation et à la disposition de la zone de travail, à l'exécution des travaux de forage et à la préparation de sautages

LES PROGRÈS ACCOMPLIS

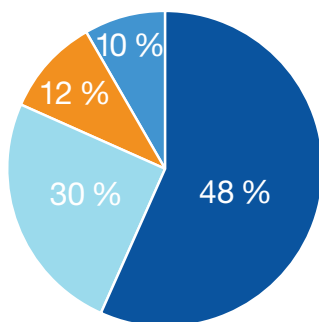
- En 2018, Hecla Québec a versé la somme de 162 743 \$ CAD à la Fondation de l'UQAT. Hecla Québec fait chaque année un don de 1 \$ pour chaque once d'or produite à la mine Casa Berardi.
- La mine San Sebastian, au Mexique, soutient les écoles locales et aide à réparer les édifices, les trottoirs et les clôtures.

La Fondation de bienfaisance d'Hecla

Nous investissons également dans nos communautés locales par le biais de la Fondation de bienfaisance d'Hecla, qui a été créée en 2007 afin d'octroyer des subventions et des bourses à des fins éducatives et caritatives aux organismes admissibles en vertu de l'article 501(c)(3) de l'Internal Revenue Code (code des impôts américain). La Fondation a pour mission d'améliorer la qualité de vie grâce au développement durable et au développement aux plans social, environnemental et économique. Les efforts de la Fondation visent quatre domaines : éducation, programmes communautaires, activités pour les jeunes et services de santé.

+ 3,3 M \$

en contributions depuis 2009



LES PROGRÈS ACCOMPLIS

- En 2018, la Fondation de bienfaisance d'Hecla a versé plus de 350 000 \$ en vue d'appuyer les programmes liés aux activités pour jeunes, aux services de santé, à l'éducation et à la communauté.

Rendement : Diversité et intégration



Diverses équipes rendent l'innovation possible, ce qui explique pourquoi nous nous engageons à appuyer l'intégration et la diversité dans la prochaine génération de talents. Nous avons à cœur la création d'un environnement où les différences de chacun sont respectées, où la capacité de contribuer et d'avoir des occasions d'emploi reposent sur le rendement, la compétence et le mérite, et où les attitudes, comportements et stéréotypes inappropriés sont dénoncés et éliminés. Bien qu'Hecla ne croit pas à l'adoption de quotas, la direction considère la diversité comme un élément nécessaire à l'ensemble des critères de sélection des candidats.

Nous nous efforçons d'accroître la représentation des femmes, de la population locale et des Autochtones (le cas échéant), ainsi que d'autres personnes diverses dans notre main-d'œuvre. Qui plus est, nous devons recruter une main-d'œuvre dont les compétences numériques sont à la hauteur au fur et à mesure que nous adoptons plus de technologies et plus d'automatisation, telles que les camions et l'équipement autonome.

LA PLACE DES FEMMES CHEZ HECLA

L'équipe de direction se compose à 19 pour cent de femmes, et à la grandeur de la société, les femmes représentent 4,5 pour cent de notre main-d'œuvre.



Rendement : Droits des autochtones

Au nombre de nos partenariats et ententes avec les Autochtones, on retrouve :

- Hecla Québec et la bande de Gitanyow dans la partie supérieure du fleuve Fraser, en Colombie-Britannique ont signé un accord d'exploration qui prévoit des avantages réciproques découlant des futures activités d'exploration, y compris au niveau de l'emploi, de la conclusion de marchés, de l'environnement et de l'obtention de permis, de même que d'autres considérations.
- Hecla Québec a également signé un protocole d'entente avec la Première Nation d'Abitibiwinni qui pourrait servir de guide à la rédaction d'une entente de collaboration.
- Dans l'État du Nevada, nous travaillons actuellement avec la tribu Western Shoshone et le conseil Te-Moak concernant plusieurs questions d'ordre culturel et environnemental, dont l'emplacement et la remise en état des sites des forages exploratoires.
- Notre mine Greens Creek, en partenariat avec l'Université d'Alaska, a tenu des ateliers communautaires afin de sensibiliser la population et d'aborder les questions liées à la pêche de subsistance et aux impacts des rejets de mercure à l'échelle mondiale sur l'environnement.



PREMIÈRE NATION D'ABITIBIWINI

La mine Casa Berardi a signé un protocole d'entente avec la Première Nation d'Abitibiwinni qui pourrait servir de guide à la rédaction d'une entente de collaboration

OBJECTIFS POUR 2019

Nous continuerons à consolider les travaux réalisés au cours des dernières années, de même qu'à élargir l'engagement communautaire dans les domaines suivants :

- Effectuer une évaluation communautaire au Nevada où Hecla a fait l'acquisition de nouvelles mines afin de mieux comprendre comment Hecla peut participer davantage aux communautés se trouvant près de ses sites d'exploitation.
- Faire progresser les initiatives d'études avancées et de préparation à l'emploi avec la tribu Western Shoshone, au Nevada.
- Continuer à travailler à l'obtention de la certification pour la mine San Sebastian, au Mexique, avec le Centre mexicain de philanthropie (CEMEF) comme empresa socialmente responsable (entreprise socialement responsable).
- Revitaliser notre comité consultatif communautaire à la mine Greens Creek.
- Faire progresser une entente de coopération démontrant l'engagement des deux parties à travailler ensemble en vue de créer des occasions d'emploi, de formation et d'affaires pour la Première Nation d'Abitibiwinni.
- Élaborer un programme de formation de mécanique d'engins de chantier minier qui sera offert à Casa Berardi, de concert avec le Centre de formation professionnelle de la Baie-James.

GOVERNANCE

Depuis 1891, la société minière Hecla a su se tailler une réputation à part de producteur de métaux précieux respecté. Notre Code de conduite témoigne de notre engagement et de nos normes d'éthique et d'intégrité touchant chaque aspect de nos affaires.

Approche : Éthique professionnelle et transparence



En tant que société cotée en bourse, Hecla et sa direction s'en tiennent à un ensemble de normes

Le [Code de conduite](#) d'Hecla témoigne bien de notre engagement de chercher et de livrer les pratiques exemplaires au chapitre de l'éthique et de l'intégrité touchant chaque aspect de nos activités. Bien que les administrateurs et les employés soient tenus de se conformer à ce code, nous nous attendons à ce que nos dirigeants donnent l'exemple et qu'ils soient en tous points des modèles positifs. Nous nous attendons à ce que tous ceux qui sont investis de responsabilités de supervision assument cette responsabilité de manière attentionnée, réceptive, compatissante et respectueuse.

Nos Lignes directrices en matière de gouvernance de l'entreprise permettent aux actionnaires de connaître les principes de pratiques exemplaires de notre programme de gouvernance d'entreprise, ainsi que le cadre du conseil d'administration. À l'exception de notre comité de direction, les comités du conseil disposent de chartes écrites qui établissent clairement les rôles et responsabilités respectifs et se composent exclusivement d'administrateurs indépendants. Le comité de gouvernance de l'entreprise surveille et dirige l'évaluation annuelle du rendement du conseil d'administration. Quant au comité de santé, de sécurité, de l'environnement et de la technologie, il surveille les risques associés et les plans stratégiques ainsi que les progrès pour s'assurer que l'entreprise respecte la durabilité de nos activités et l'acceptabilité sociale.

Pour en savoir plus sur notre Code de déontologie, nos Lignes directrices sur la gouvernance de l'entreprise, notre comité de gouvernance de l'entreprise et notre comité de santé, de sécurité, de l'environnement et de la technologie, [cliquez ici](#).

Engagement du conseil d'administration

Hecla coopère activement avec les associations professionnelles de l'État et fédérales en étant un membre et en jouant des rôles de leadership. Notre président et chef de la direction, Phillips S. Baker, Jr., siège actuellement à l'Association minière américaine. Des représentants d'Hecla siègent au comité de gouvernance des associations minières des États de l'Alaska et de l'Idaho, du Nevada, et de l'Association minière du Québec. Nous siégeons également à des associations régionales, telles que l'American Exploration & Mining Association et Camimex au Mexique.



Conseil d'administration d'Hecla

Rémunération des cadres supérieurs

La principale responsabilité du [Comité de la rémunération](#), qui se compose entièrement de membres indépendants du conseil d'administration, est de revoir les décisions concernant la rémunération des cadres supérieurs. La philosophie de rémunération au rendement du programme de rémunération des cadres supérieurs d'Hecla joue un rôle important dans sa capacité de réaliser de solides résultats aux plans des activités, de l'exploration, stratégiques et financiers.

Droits des actionnaires

Les actionnaires ordinaires ont le droit de voter sur les questions importantes et nous prêtons une oreille attentive à leurs rétroactions.

Si on se fonde sur les discussions avec nos actionnaires, depuis 2016, nous avons :

- Nommé une femme à titre d'administratrice;
- Nommé trois nouveaux administrateurs et réduit le nombre moyen de réunions du conseil d'administration;
- Actualisé nos Lignes directrices sur la gouvernance de l'entreprise afin d'inclure une politique de démission des administrateurs;
- En 2018, nous avons augmenté le nombre de rapports ESG dans notre circulaire et sur notre site Web

OBJECTIFS POUR 2019

- Continuer à actualiser et à étoffer nos rapports et paramètres ESG.
- Divulguer davantage d'informations sur la gestion des risques d'entreprise touchant la surveillance du conseil d'administration et du comité.

Contrôles internes

Le [comité de vérification](#) prêle main-forte au conseil d'administration pour qu'il s'acquitte de ses responsabilités de surveillance – l'intégrité des états financiers, les qualifications et l'autonomie du vérificateur indépendant, le rendement de la fonction de vérification interne, la conformité aux exigences prévues par la loi et les règlements (y compris les contrôles et les procédures en matière de divulgation), et l'efficacité des contrôles internes à l'égard de la communication de l'information financière.

ANNEXE

TABEAU 1 : Sujets de divulgation en matière de durabilité et paramètres de comptabilité (SASB)

RUBRIQUE	PARAMÈTRE	RAPPORT	CODE SASB
Émissions de gaz à effet de serre	Équivalent brut de CO ₂ (type I)	66 619 tonnes métriques d'éq. CO ₂ .	EM-MM-110a.1
	Description de la stratégie à court et à long terme visant à gérer les émissions de type 1, objectifs de réduction des émissions, analyse des performances par rapport à ces objectifs	Efforts de réduction des émissions d'éq. CO ₂ liés aux initiatives de réduction directe de l'énergie en utilisant le transport automatisé et semi-autonome, le déblaiement et le forage, ainsi que la ventilation à la demande. L'objectif est une réduction directe de la consommation d'énergie de 5 % sur 3 ans.	EM-MM-110a.2
Qualité de l'air	Émissions atmosphériques, y compris CO, Nox, Sox, PM10, mercure, plomb, COV	Les mines de Hecla sont principalement des mines souterraines dont les émissions atmosphériques sont très faibles et ce facteur n'est donc pas important pour notre performance environnementale	EM-MM120a.1
Gestion de l'énergie	1) Énergie totale consommée, 2) Pourcentage de l'électricité du réseau, 3) Pourcentage de l'énergie renouvelable	Consommation directe d'électricité : 289 265 811 kWh, dont 67 % de sources renouvelables.	EM-MM-140a.1
Gestion de l'eau	1) Volume total d'eau douce prélevé, 2) Volume total d'eau douce consommée, pourcentage de chaque volume d'eau dans les régions où le stress hydrique de base est élevé ou extrêmement élevé	746 millions de gallons d'eau douce détournés et plus de 1,1 milliard de gallons recyclés (y compris les eaux de mine recyclées). Aucun site d'Hecla n'a été exploité dans des régions soumises à un stress hydrique important ou excessif. L'objectif de réduction de l'utilisation d'eau douce est de 5 % sur 3 ans.	EM-MM-140a.1
	Nombre d'incidents de non-conformité associés aux permis, normes et règlements relatifs à la qualité de l'eau	En 2018, à l'échelle de la société, 24 rapports de non-conformité mineurs et 9 avis de violation ont été enregistrés.	EM-MM-140a.2
Gestion des déchets et des matières dangereuses	Poids total des résidus miniers, pourcentage recyclé	,35 millions de tonnes de résidus miniers produits et près de 31 % sont retournés en tant que remblais dans les chantiers souterrains.	EM-MM-150a.1
	Nombre de bassins de retenue de résidus miniers, ventilé par potentiel de risque MSHA	Huit installations de résidus miniers actives ou semi-actives, toutes classées comme présentant un potentiel de risque important en raison de leurs effets potentiels sur l'environnement. L'aire d'empilement des résidus secs de Greens Creek n'est pas considérée comme une digue de retenue.	EM-MM-150a.3
Impacts sur la biodiversité	Description des politiques et pratiques de gestion de l'environnement pour les sites actifs	Voir page 10 de ce rapport.	EM-MM-160a.a
	Pourcentage de sites miniers où le drainage rocheux acide est : 1) prévu, 2) activement atténué et 3) en cours de traitement ou d'assainissement	La mine Greens Creek présente un potentiel à long terme de production d'acide, et ces matières sont activement gérées de manière à minimiser ce potentiel. Grouse Creek, une propriété fermée, traite le drainage acide d'une ancienne mine souterraine.	EM-MM-160a.2
	Équivalent brut de CO ₂ (type I)	La mine Greens Creek possède des réserves prouvées et probables de 107 M oz Ag et de 840 K oz Ag. La mine est située en partie dans le monument national de l'Admiralty Island.	EM-MM-160a.3

TABLEAU 1: suite

RUBRIQUE	PARAMÈTRE	RAPPORT	CODE SASB
Sécurité, droits de la personne et droits des peuples autochtones	Pourcentage de réserves 1) prouvées et 2) probables dans des zones de conflit ou à proximité.	Aucun	EM-MM-210a.1
	Pourcentage de réserves 1) prouvées et 2) probables sur des terres autochtones ou à proximité	1,9 million d'onces d'or prouvées et probables à Casa Berardi - site où les droits des autochtones ont été abolis mais où une nouvelle revendication a été formulée par les Premières nations locales.	EM-MM-210a.2
	Discussion sur les processus d'engagement et les pratiques de diligence raisonnable concernant les droits de la personne, les droits des peuples autochtones et l'exploitation dans les zones de conflit	Voir pages 16 à 18 de ce rapport.	EM-MM-210a.3
Relations avec la collectivité	Discussion sur le processus de gestion des risques et des opportunités associés aux droits et intérêts de la collectivité	Voir pages 16 à 18 de ce rapport.	EM-MM-210b.1
	Nombre et durée des retards non techniques	Aucun	EM-MM-210b.2
Relations de travail	Pourcentage de la main-d'œuvre active couverte par des conventions collectives, ventilé par salariés américains et étrangers	La mine Lucky Friday est la seule installation de Hecla couverte par une convention collective et représente environ 17 % de la main-d'œuvre de 2018.	EM-MM-310a.1
	Nombre et durée des grèves et des lock-out	La grève à la mine Lucky Friday représente un délai non technique d'une durée de 2 ans.	EM-MM-310a.2
Santé et sécurité de la main-d'œuvre	3) 1) Taux d'incidents total MSHA, 2) taux de mortalité, 3) taux de fréquence des accidents évités de justesse (NMFR) et 4) nombre moyen d'heures de formation en santé et sécurité et en intervention d'urgence pour a) les employés à temps plein et b) les contractuels	L'AIFR (2,0) était de 15 % inférieur à la moyenne nationale américaine pour les mines de métaux et de minéraux non métalliques, taux de mortalité = 0,65.000, heures de formation = 38 heures/ personne.	EM-MM-320a.1
Éthique des affaires et transparence	Description du système de gestion pour la prévention de la corruption et des pots-de-vin tout au long de la chaîne de valeur	Chaque année, le service juridique de l'entreprise dispense une formation sur la corruption et les pots-de-vin dans l'ensemble de la chaîne de valeur.	EM-MM-510a.1
	Production dans les pays qui ont les 20 plus faibles classements dans l'indice de perception de la corruption de Transparency International	88 % de la production de 2018 provenait du Canada et des États-Unis, classés respectivement aux nos 9 et 22 dans l'indice de perception de la corruption de Transparency International. Aucune production n'a été générée par les 20 pays les moins bien classés de l'indice.	EM-MM-5101.2

TABLEAU 1 : Paramètres d'activité (SASB)

PARAMÈTRE	RAPPORT	CODE SASB
Production de 1) minerais métalliques et 2) produits métalliques finis	2,3 M de tonnes de minerai et 10 369 503 d'onces d'argent produites en 2018.	EM-MM-000.A
Nombre total d'employés, entrepreneur en pourcentage	1 700 emplois directs.	EM-MM-000.B

